

Po svém.

Střelice - náměstí Svobody

DIMENSE

Dimense architects v.o.s.
Šámalova 72
615 00 Brno
Česká republika

info@dimense.cz
+420 543 217 360

dimense.cz

Střelice - náměstí Svobody

Urbanisticko - architektonická studie

Název stavby:
Střelice náměstí Svobody

Místo stavby:
Obec Střelice

Katastrální území:
Střelice u Brna
757438

Číslo parcely:
5/1, 5/9, 17/1, 143, 144/1, 164/1, 164/7,
164/8, 3474

Charakter navrhované stavby:
Úprava stávající návsi

Účel stavby:
Nový centrální veřejný prostor obce

Projekt číslo:
DIM-24-00004

Fáze projektu:
Urbanisticko-architektonická studie

Investor:
Obec Střelice

nám. Svobody 111/1
664 47 Střelice

Zpracovatel:
Ing. arch. Aleš Putna
Ing. arch. Libor Urbánek
Ing. arch. Michaela Žáková
Bc. Jan Horáček

Dimense architects v.o.s.
Šámalova 72
615 00 Brno
Česká republika

info@dimense.cz
+420 543 217 360

DIMENSE

Obsah

1	Územní podmínky	5
1.1	Situace širších vztahů	6
1.2	Vymezení řešeného území	7
1.3	Situace majetkových vztahů	8
1.4	Výřez územního plánu	9
1.5	Fotodokumentace zájmových ploch	10
<hr/>		
2	Historický vývoj řešeného území	11
2.1	Mapové podklady	12
2.2	Dobové fotografie	13
<hr/>		
3	Urbanistické a architektonické řešení	14
3.1	Popis urbanistického a architektonického řešení	15
3.2	Návrhová situace - členění a prostoru a jeho funkce	16
3.3	Schémata využití centrálního prostoru	17-21
<hr/>		
4	Vizualizace - centrální část náměstí	22-29
<hr/>		
5	Vizualizace - část u obecního hostince	30-33
<hr/>		
6	Vizualizace - část mezi obecním úřadem a poštou	34-39

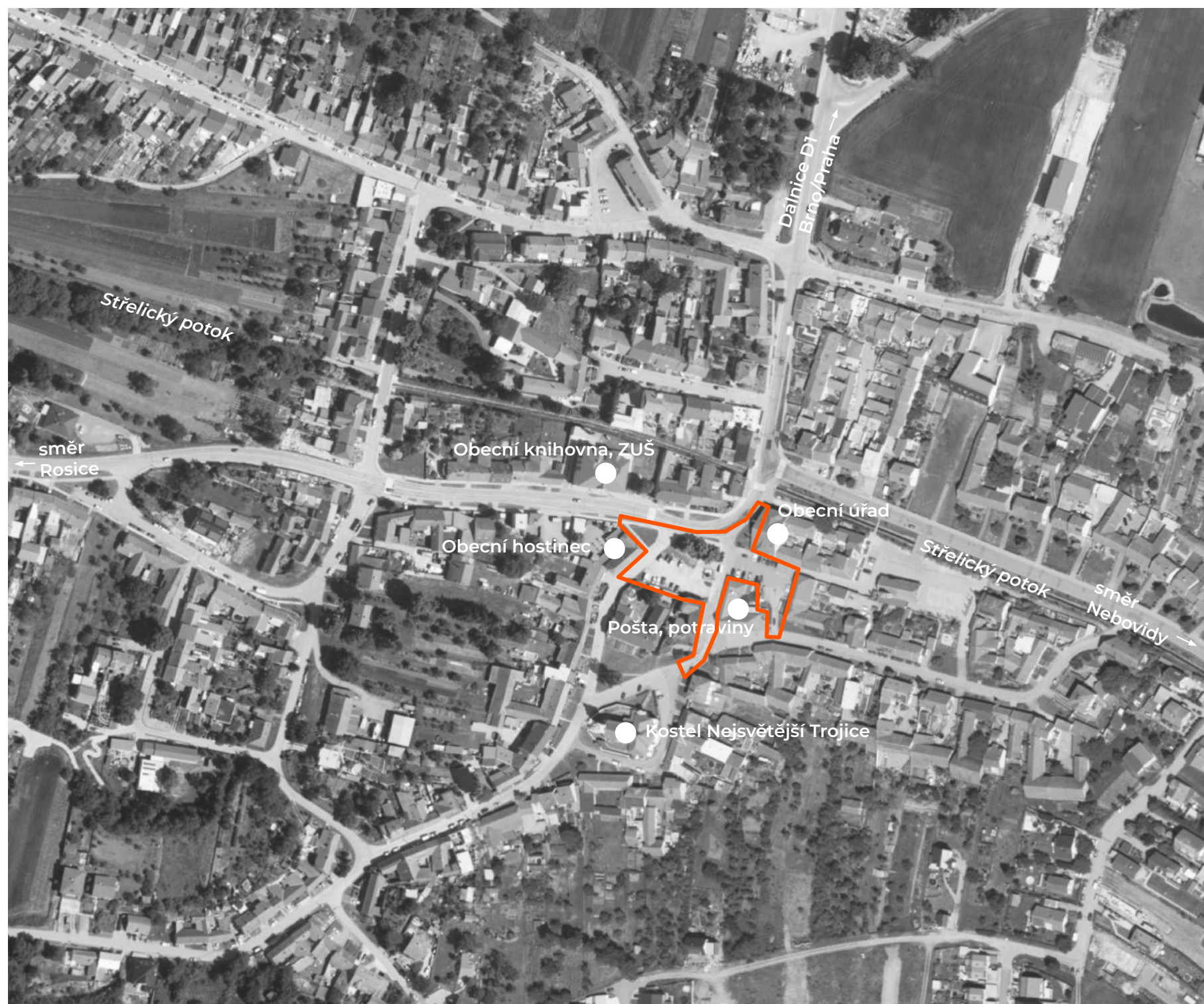
Urbanisticko-architektonická studie řeší novou podobu náměstí Svobody v obci Střelice, ležící přibližně 10 km jihozápadně od Brna. Samotné náměstí se nachází v centrální části obce, v místech původní návsi.

Koncepce návrhu reflektuje požadavky obce na moderní a funkční centrální veřejný prostor, který bude příjemným místem pro setkávání místních obyvatel i vhodným prostorem pro pořádání obecních a společenských akcí, a to v návaznosti na přilehlé veřejné prostory a veřejné budovy.

Územní podmínky

1

1.1 Situace širších vztahů



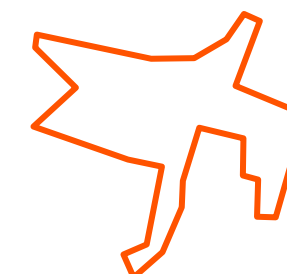
Obec Střelice

Obec Střelice se nachází asi 12 km od města Brna. V obci žije kolem 3280 obyvatel.

Ve Střelicích se kromě devítileté základní školy nachází také základní umělecká škola, která se věnuje asi 200 žákům v oboru hudebním, tanečním i výtvarném. ZUŠ se nachází v těsné blízkosti řešeného území.

Legenda

Řešené území
rozloha 3500 m²



1.2 Vymezení řešeného území

Řešené území se nachází v obci Střelice vzdálené přibližně 10 km od Brna, a to v centrální části obce vymezené Obecním úřadem, poštou, obecním hostincem a hlavní průjezdní komunikací.
Přes řešené území prochází dále dvě komunikace bočních ulic U Kostela a Kozí strana.

Řešené území z části navazuje na soukromé objekty ovšem dotčené parcely jsou vždy v majetku obce s výjimkou parcely č. 5/1, která je ve vlastnictví České republiky.

k. ú. Střelice u Brna (okres Brno - venkov) 757438

číslo LV: 60000

vlastnické právo: Česká republika v z. ÚZSVM

Parcelní číslo: **5/1**

Výměra: **7265 m²**

Druh pozemku: **ostatní plocha**

číslo LV: 10001

vlastnické právo: Obec Střelice, nám. Svobody 1, 66447 Střelice

Parcelní číslo: **5/9**

Výměra: **95 m²**

Druh pozemku: **ostatní plocha**

Parcelní číslo: **17/1**

Výměra: **2711 m²**

Druh pozemku: **ostatní plocha**

Parcelní číslo: **143**

Výměra: **477 m²**

Druh pozemku: **ostatní plocha**

Parcelní číslo: **144/1**

Výměra: **987 m²**

Druh pozemku: **zast. pl. a nádvoří**

Parcelní číslo: **164/1**

Výměra: **401 m²**

Druh pozemku: **ostatní plocha**

Parcelní číslo: **164/7**

Výměra: **113 m²**

Druh pozemku: **ostatní plocha**

Parcelní číslo: **164/8**

Výměra: **20 m²**

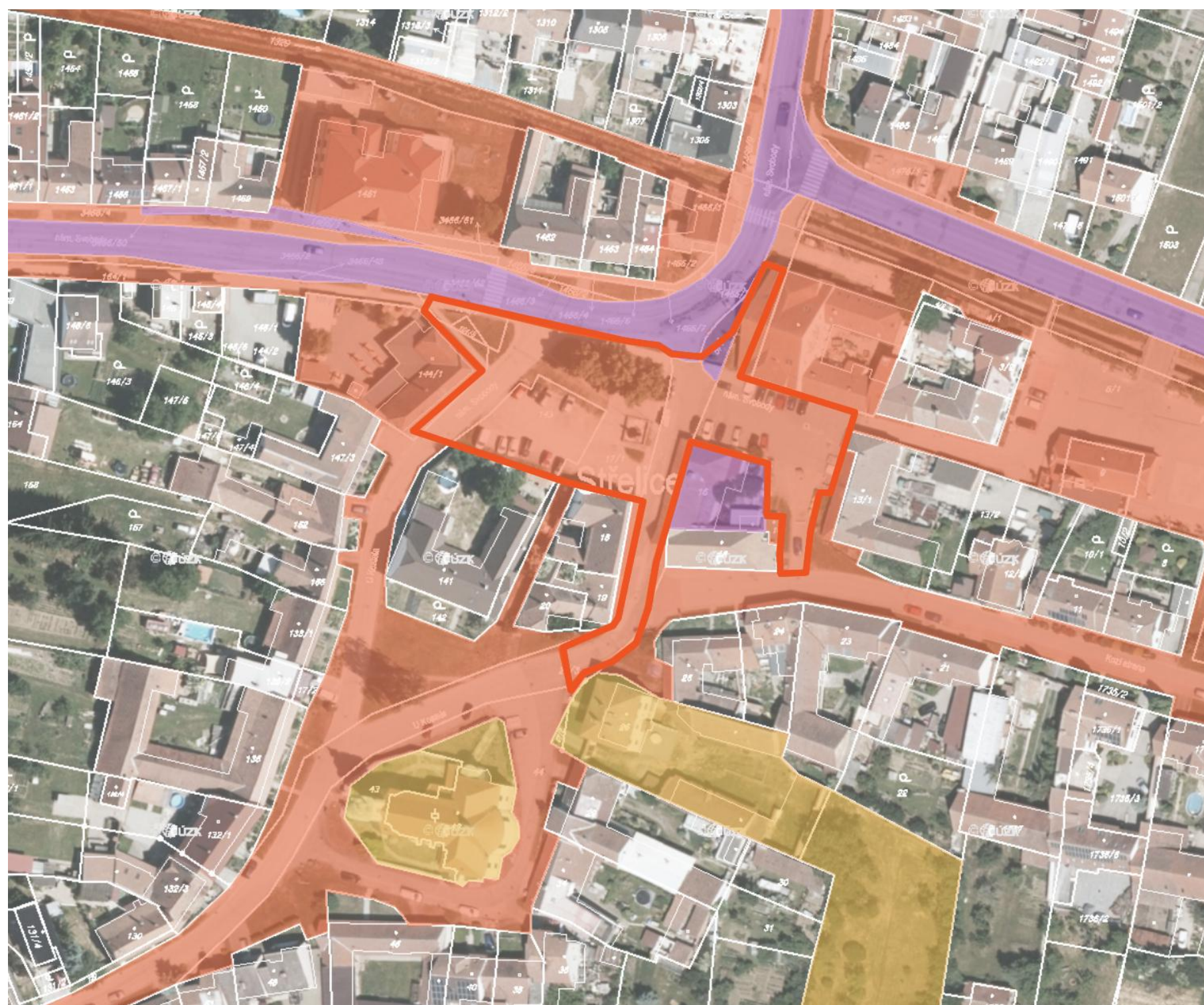
Druh pozemku: **ostatní plocha**

Parcelní číslo: **3474**



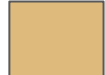


Výměra: **5190 m²**

Druh pozemku: **ostatní plocha**

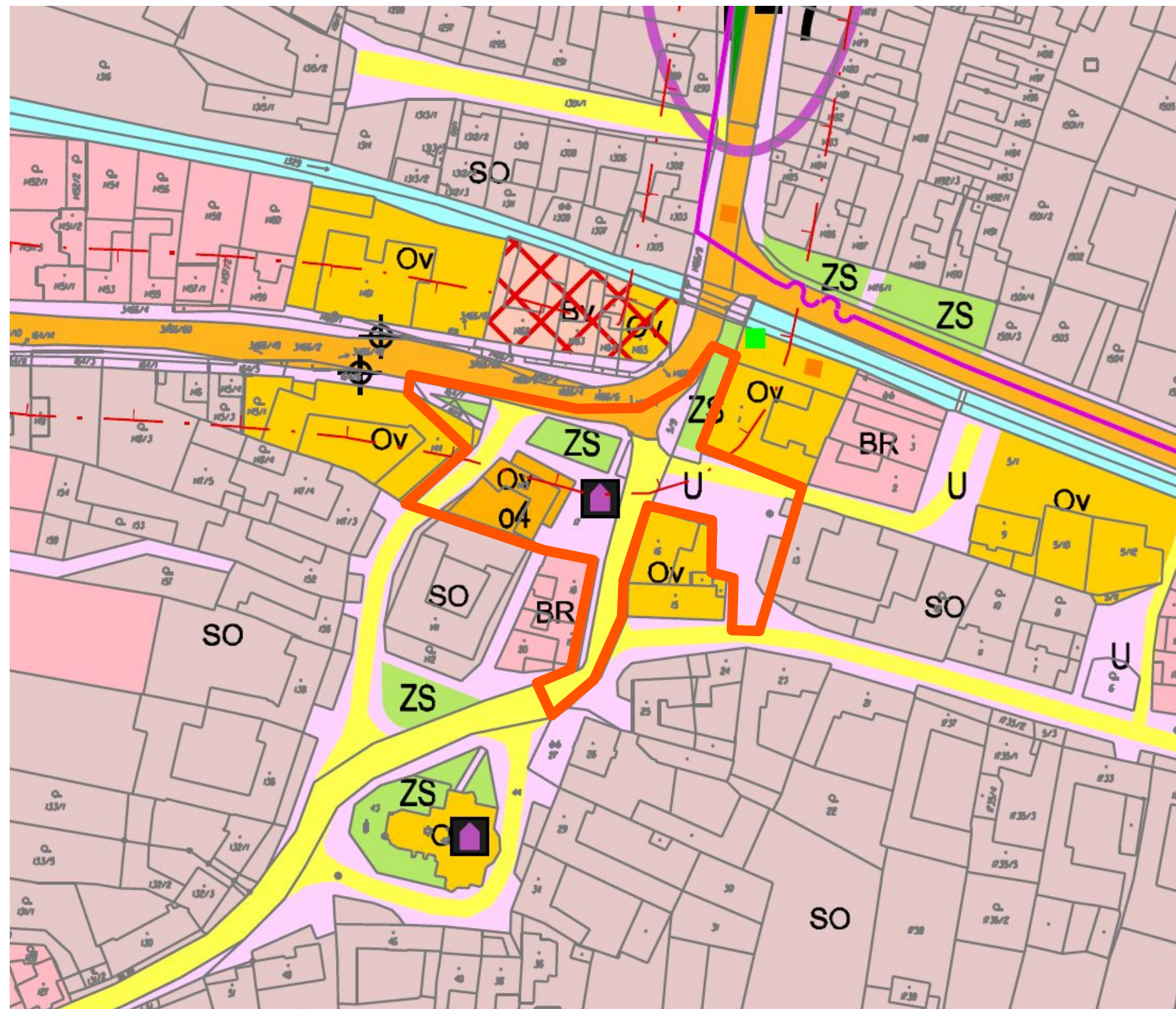
1.3 Situace majetkoprávních vztahů



Legenda

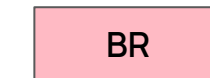
Vlastnické právo		Dotčené parcely
	Obec Střelice	5/9, 17/1, 143, 144/1, 164/1, 164/7, 164/8, 3474
	Česká republika	5/1
	Římskokatolická farnost Střelice u Brna	-
	Soukromé	-
	Hranice řešeného území	

1.4 Výřez územního plánu

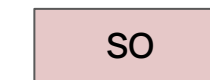


Legenda

Stabiliz. plochy



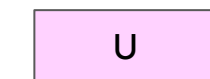
BR



SO



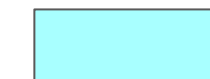
BR



U



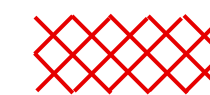
ZS



Návrh změn



OV



Stávající



Funkční využití

Plochy bydlení rodinného

Plochy smíšené obytné

Plochy občanské vybavenosti veřejné

Plochy veřejných prostranství

Plochy sídelní zeleně

Plochy vodní a vodohospodářské

Funkční využití

Plochy smíšené obytné

Asanace

Ochranné a limitující faktory

Nemovitá kulturní památka

Místní komunikace

Hranice řešeného území

1.5 Fotodokumentace zájmových ploch



Centrální prostor náměstí s památkem padlých a volnou plochou sloužící v současné době hlavně jako parkoviště případně prostor pro stánky.



Nárožní parcela vedle obecního hostince s travnatou plochou a chodníky zajišťující pěší napojení centrálního prostoru náměstí se západní částí obce.



Předprostor obecního úřadu s nově vysazeným vánočním stromem a s již nefunkční okrasnou výsadbou zastihující nástup do úřadu.



Prostor mezi obecním úřadem a poštou sloužící zejména jako obslužné parkoviště a centrální stanoviště nádob na tříděný odpad.

Historický vývoj řešeného území

2

2.1 Mapové podklady



Střelice rok 1825



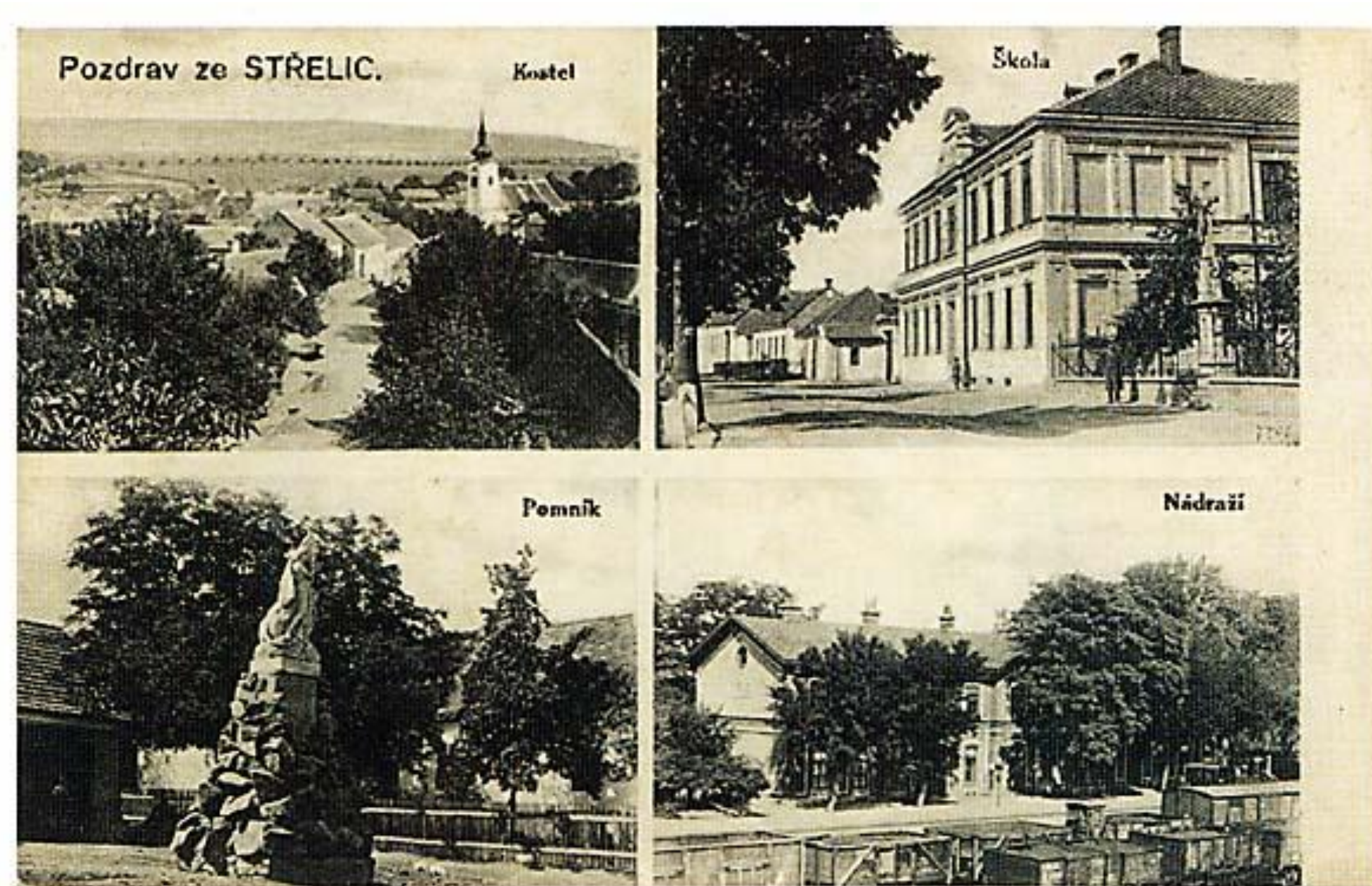
Střelice rok 1964



Střelice rok 2021

Z mapových podkladů vyplývá vývoj centrálního prostoru obce Střelice. Na nejstarších mapových snímcích lze pozorovat původní objekt, který v řešení místě stál ještě ke konci 20. století a podílel se na formování současné podoby veřejných prostor. Na přelomu tisíciletí byl tento objekt odstraněn a na jeho místě je v současné době volná plocha sloužící primárně k parkování.

2.2 Dobové fotografie



Pohlednice s místními zajímavostmi, Antonín Antoš, Střelice, období po první světové válce

Z dobových fotografií lze pozorovat původní okolí památníku. Ten byl v době svého vzniku obklopen objekty a jejich zahradami, které tak vymezovali původní prostor pro jeho umístění. To nám vysvětluje jeho dnešní vychýlenou pozici vůči zbylé části prostranství. Z vybraných pohledů lze také vidět, že pro obec bylo dříve typické množství zeleně navazující na veřejný prostor.

Urbanistické a architektonické řešení

3

3.1 Popis urbanistického a architektonického řešení

Základní technické ukazatele

Celková plocha řešeného území:	3500 m²
Plochy zeleně:	300 m²
Mlatové plochy:	400 m²
Dlážděná plocha - chodníky:	1050 m²
Dlážděná plocha - prostranství:	450 m²
Dlážděná plocha - komunikace:	950 m²
Dlážděná plocha - parkoviště:	350 m²
Počet parkovacích míst:	20 park. stání
Počet nových stromů:	12 ks

Koncepce prostorového řešení

Urbanistický návrh centrální části vychází z historického členění řešeného území, kdy v místě dnešní volné plochy s parkovištěm stál objekt, který vymezoval původní prostor kolem památníku padlých. Návrh také pracuje s doplněním nových stromů jako odkaz na intenzitu zeleně, která byla pro původní náves typická.

Nová identita místa je tedy založena na původním měřítku a míře zeleně, ovšem při zachování současné prostupnosti územím. Členění stávajícího prostranství na menší celky umožňuje vtisknout prostoru intimnější měřítko a současně zvyšuje variabilitu jeho využití. Kromě využití celého prostranství je možnost využívat dílčí části k událostem komornějšího charakteru.

I přes odkaz na původní vymezení prostoru kolem památníku pracuje návrh s jeho posunem do významnější části nového prostranství, tak aby se maximálně zvětšil shromažďovací prostor v jeho čele a umožnil tak důstojné pořádání pietních akcí. Tento přesun by byl spojen i s jeho restaurováním a citlivějším zakomponováním dodatečných pamětních desek.

V celém území je pracováno se stávajícími i novými komunikačními a pohledovými osami, a to zejména s ohledem na stávající dominanty jako památník a kostel. V kontextu této kompozice je v rámci řešené plochy nově umístěna kašna, která má společně s navrženými stromy za úkol vylepšit lokální mikroklima a obohatit veřejný prostor o další vjemovou dimenzi.

Kromě samotného centrálního prostoru řeší návrh také plochu u nároží obecního hostince, kterou prostorovým i materiálovým řešením připojuje k centrální ploše a navazuje tak komunikačně na zbylou část obce. Tato plocha svým uspořádáním umožňuje v případě větších akcí expanzi provozu hostince směrem do veřejného prostranství formou předzahrádky.

Dále je v návrhu řešen prostor mezi poštou a obecním úřadem, a to včetně jeho předprostoru. Tato část je vzhledem k umístění mezi dvěma veřejnými institucemi pojata s převážnou funkcí parkování. V území je však myšleno na komfortní pohyb pěších a v tomto ohledu je také posílena komunikační osa směrem k hasičské zbrojnici, která je nově doplněna o chodník a nové stromy. Před úřadem a vedle pošty jsou nově vytvořeny oddychové plácky, které lze využít jako venkovní čekárny či jen k odpočinku.

V této části je také nově upravena plocha pro nádoby na odpad, které jsou skryty za dřevěným paravánem. Jejich obsluha je řešena společně s obsluhou dvora pošty a stávající garáže slepým ramenem komunikace z nového parkoviště.

Celý řešený prostor je doplněn o venkovní mobiliář jako otočné i klasické lavičky, odpadkové koše a stojany na kola, přičemž nejvýznamnějším prvkem mobiliáře je modulární altán umístěný podél stávajícího betonového oplocení. Ten kromě stinného prostoru k posezení nabízí také multifunkční prostor, který např. v návaznosti na místní ZUŠ může doplněním mobilních stěn sloužit také jako výstavní stánek v rámci venkovní expozice či jako prostor pro účinkující při venkovním vystoupením. V případě trhů pak může být využit pro umístění prodejních stánků apod.

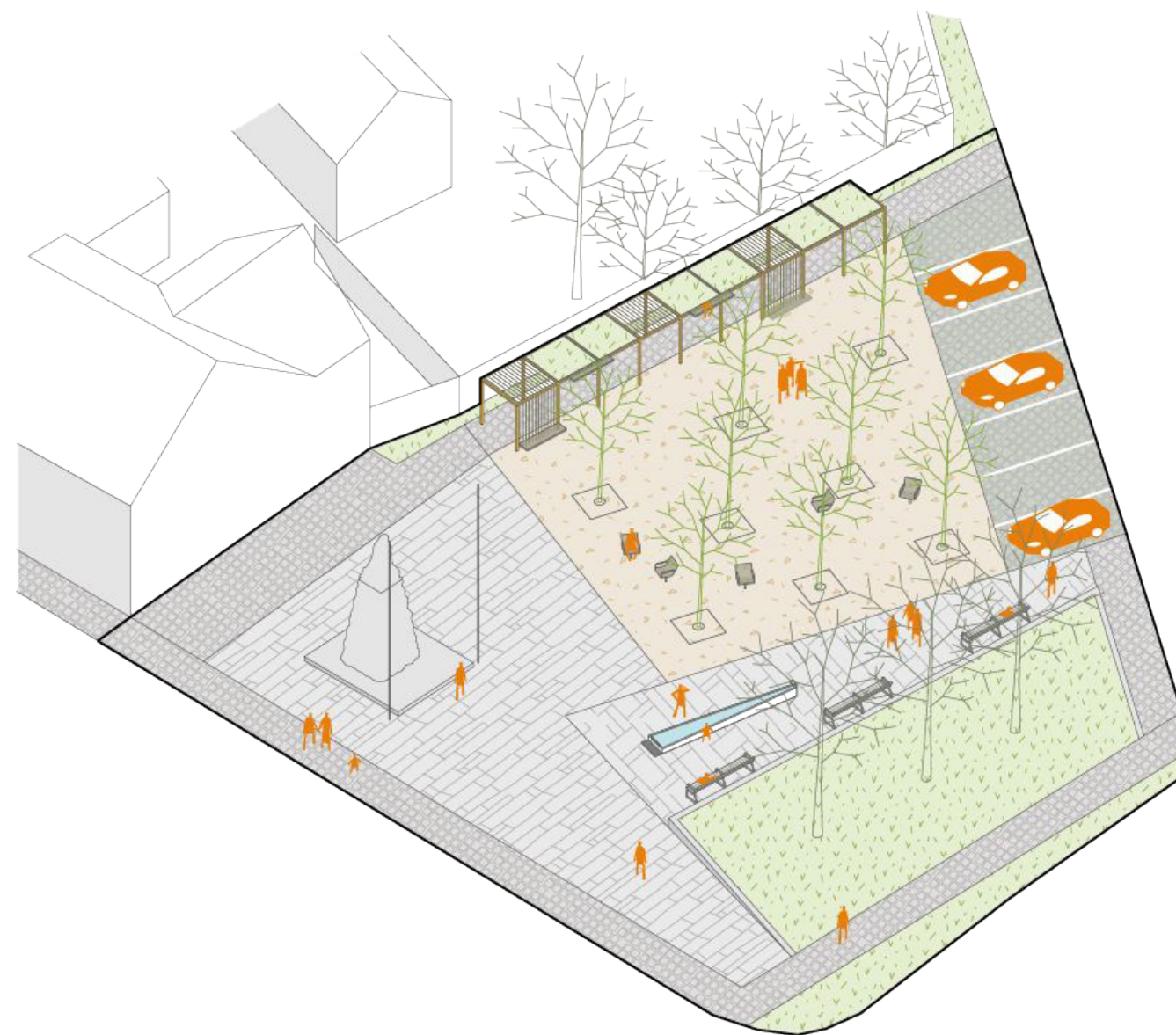
Materiálové řešení

Celková koncepce materiálového řešení je navržena s ohledem na charakter místa s maximální snahou zajistit co nejpřívětivější vsakovací poměry. Volena žulová dlažba různých formátů a frakcí v kombinaci s mlatovými plochami a zelení.

3.2 Návrhová situace - členění prostoru a jeho funkce

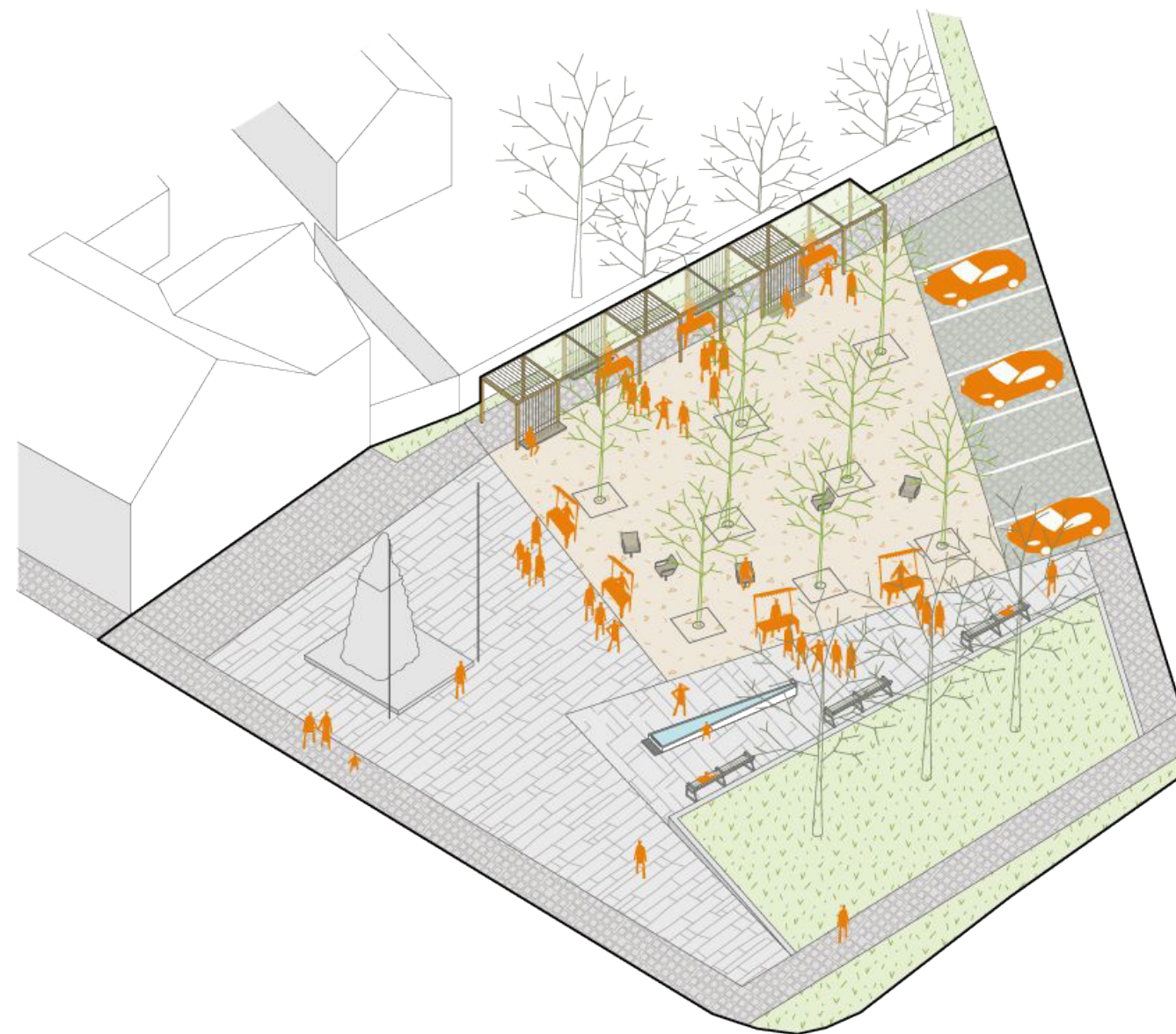


3.3 Schémata využití centrálního prostoru



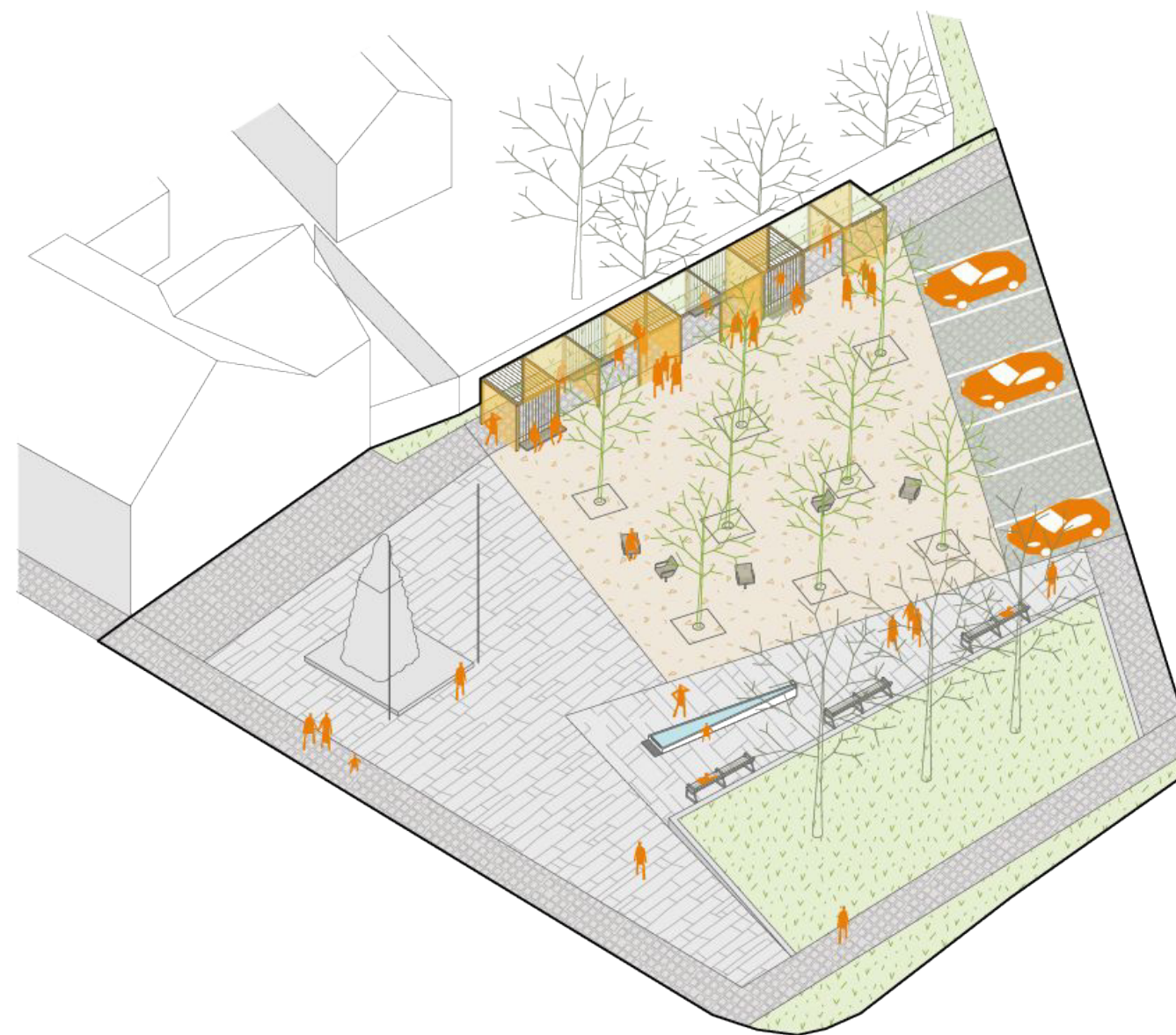
Běžný den

Podpora sociální interakce obyvatel.
Modulární altán nabízí stinný prostor s posezením doplňující odpočinkovou a pobytovou funkci prostranství.



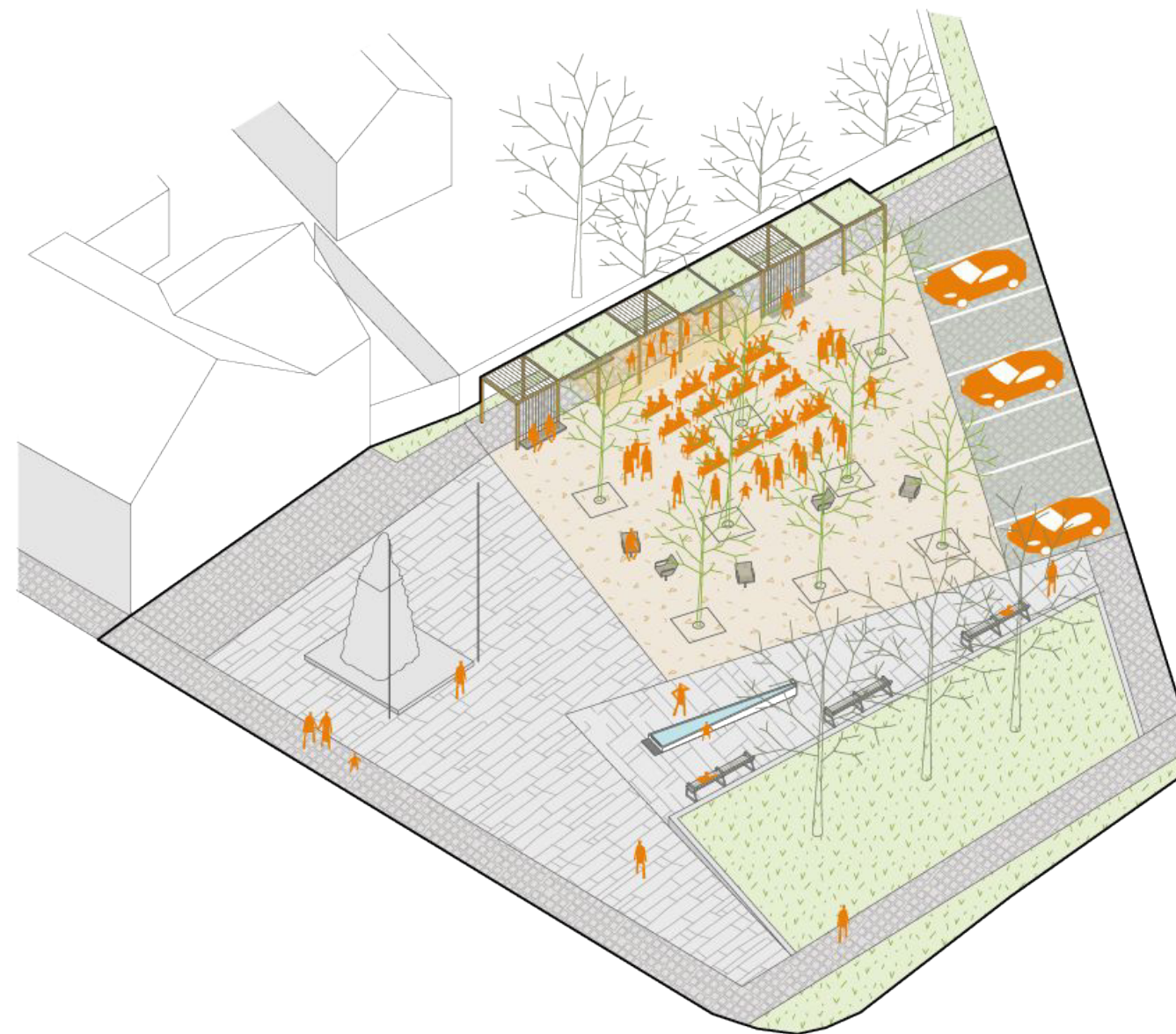
Trhy

Modulární altán je možné využít jako krytý prostor pro umístění stánků např. při konání drobných trhů s lokálními produkty.



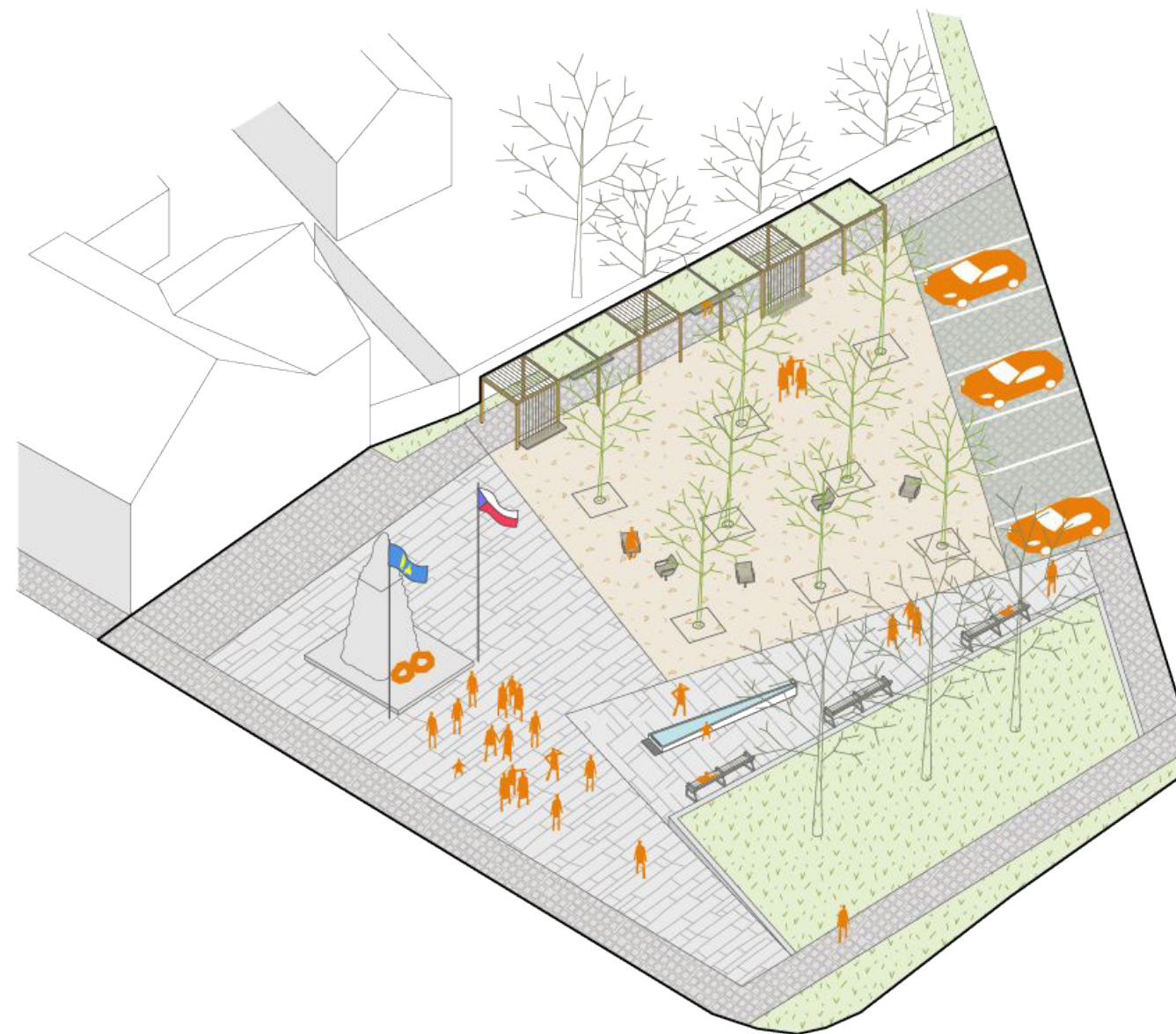
Venkovní expozice

Vložením demontovatelných stěnových panelů je možné modulární altán proměnit ve venkovní galerii např. pro výstavu prací žáků místní ZUŠ.



Venkovní vystoupení

Modulární altán je možné využít také jako kryté pódium či zázemí účinkujících např. při konání venkovního vystoupení žáků místní ZUŠ.



Pietní akce

Odsunem památníku vzniká dostatečný shromažďovací prostor pro konání pietních akcí např. k uctění památky padlých ve světových válkách.

Vizualizace - centrální část náměstí

4



**Střelice - náměstí
Svobody**

Investor:
Obec Střelice
nám. Svobody 1, 664 47 Střelice

Místo:
Obec Střelice

Číslo listu:
23

**DIME
NSE**



**Střelice - náměstí
Svobody**

Investor:
Obec Střelice
nám. Svobody 1, 664 47 Střelice

Místo:
Obec Střelice

Číslo listu:
24

**DIME
NSE**



**Střelice - náměstí
Svobody**

Investor:
Obec Střelice
nám. Svobody 1, 664 47 Střelice

Místo:
Obec Střelice

Číslo listu:
25

**DIME
NSE**



**Střelice - náměstí
Svobody**

Investor:
Obec Střelice
nám. Svobody 1, 664 47 Střelice

Místo:
Obec Střelice

Číslo listu:
26

**DIME
NSE**



**Střelice - náměstí
Svobody**

Investor:
Obec Střelice
nám. Svobody 1, 664 47 Střelice

Místo:
Obec Střelice

Číslo listu:
27

**DIME
NSE**



**Střelice - náměstí
Svobody**

Investor:
Obec Střelice
nám. Svobody 1, 664 47 Střelice

Místo:
Obec Střelice

Číslo listu:
28

**DIME
NSE**



**Střelice - náměstí
Svobody**

Investor:
Obec Střelice
nám. Svobody 1, 664 47 Střelice

Místo:
Obec Střelice

Číslo listu:
29

**DIME
NSE**

Vizualizace - část u obecního hostince

5



**Střelice - náměstí
Svobody**

Investor:
Obec Střelice
nám. Svobody 1, 664 47 Střelice

Místo:
Obec Střelice

Číslo listu:
31

**DIME
NSE**



**Střelice - náměstí
Svobody**

Investor:
Obec Střelice
nám. Svobody 1, 664 47 Střelice

Místo:
Obec Střelice

Číslo listu:
32

**DIME
NSE**



**Střelice - náměstí
Svobody**

Investor:
Obec Střelice
nám. Svobody 1, 664 47 Střelice

Místo:
Obec Střelice

Číslo listu:
33

**DIME
NSE**

Vizualizace - část mezi obecním úřadem a poštou

6



**Střelice - náměstí
Svobody**

Investor:
Obec Střelice
nám. Svobody 1, 664 47 Střelice

Místo:
Obec Střelice

Číslo listu:
35

**DIME
NSE**



**Střelice - náměstí
Svobody**

Investor:
Obec Střelice
nám. Svobody 1, 664 47 Střelice

Místo:
Obec Střelice

Číslo listu:
36

**DIME
NSE**



**Střelice - náměstí
Svobody**

Investor:
Obec Střelice
nám. Svobody 1, 664 47 Střelice

Místo:
Obec Střelice

Číslo listu:
37

**DIME
NSE**



**Střelice - náměstí
Svobody**

Investor:
Obec Střelice
nám. Svobody 1, 664 47 Střelice

Místo:
Obec Střelice

Číslo listu:
38

**DIME
NSE**



**Střelice - náměstí
Svobody**

Investor:
Obec Střelice
nám. Svobody 1, 664 47 Střelice

Místo:
Obec Střelice

Číslo listu:
39

**DIME
NSE**

Děkujeme.

DIMENSE

Dimense architects v.o.s.
Šámalova 72
615 00 Brno
Česká republika

info@dimense.cz
+420 543 217 360

dimense.cz