

STŘELICE



POPULAČNÍ PROJEKCE
OBYVATEL 2022 – 2042

ANALÝZA ŠKOLSTVÍ VE VAZBĚ
NA POPULAČNÍ PROJEKCI



Objednavatel: MAS Bobrava, z.s.
Zastoupeno Bc. Helena Kadlečíková
Sídlo Vnitřní 49/18, 664 48 Moravany
IČO 03889076



Odběratel: Obec Střelice
Zastoupeno Jiří Vašulín
Sídlo nám. Svobody 111/1664 47 Střelice u Brna
IČO 00282618



Zhotovitel: Místní akční skupina Podbrněnsko, spolek
Zastoupená Mgr. Ondřejem Veselým, předsedou
Sídlo Brněnská 2, 691 23 Pohořelice
IČO 01343971



Dokument byl vytvořen -. -. 2023 a předán Objednavateli -. -. 2023.



1. OBSAH

| | | |
|------|---|----|
| 1. | Obsah | 3 |
| 2. | Seznam zkratk | 3 |
| 3. | Úvod | 4 |
| 4. | Projekce obyvatel v obci střelice..... | 5 |
| 4.1. | Základní výsledky projekce počtu obyvatel | 5 |
| 4.2. | Výsledek populační projekce v souvislosti s plánovanou výstavbou domů a bytů..... | 10 |
| 5. | Analýza školství ve vazbě na populační projekci..... | 15 |
| 5.1. | Analýza předškolního vzdělávání | 15 |
| 5.2. | Analýza základního vzdělávání | 18 |
| 6. | Závěr..... | 24 |
| 7. | Seznam obrázků | 27 |
| 8. | Seznam tabulek..... | 27 |

2. SEZNAM ZKRATEK

| | |
|----------------------------------|--|
| b.j. | bytová jednotka |
| ČR | Česká republika |
| ČSÚ | Český statistický úřad |
| MŠ | mateřská škola |
| produktivní skupina obyvatel | obyvatelé ve věku 15 až 64 let |
| předproduktivní skupina obyvatel | obyvatelé ve věku 0 až 14 let |
| poproduktivní skupina obyvatel | obyvatelé ve věku 65 a více let |
| předškolní věk | věk 3 – 5 let |
| sledované období | období mezi roky 2021 a 2042, se kterým je v rámci projekce počítáno |
| školní věk | věk 6 – 14 let |
| ZŠ | základní škola |



3. ÚVOD

Obec Střelice se nachází v Jihomoravském kraji v těsném sousedství krajského obce Brna. Se svými více jak 3 000 obyvateli (k 31. 12. 2021 žilo v Střelicích celkem 3 103 obyvatel) se jedná o větší obec. V rámci potřeby zajištění kvalitních služeb obce pro své obyvatele tak obec Střelice zpracovává **Populační projekci obyvatel mezi roky 2022 a 2042 s Analýzou školství ve Střelicích** na základě výsledků populační projekce. Důležitou součástí zajištění kvalitních služeb pro obyvatele je totiž i stanovení očekávatelné, či blízké budoucnosti, která pomáhá zajistit komplexní pohled na území a umožňuje efektivně nastavit procesy pro řešení problémových oblastí a oblastí rozvoje obce Střelice.

Pro stanovení této blízké budoucnosti byla využita **krátkodobá populační projekce** obyvatel obce, která na základě výchozích dat poskytuje předpoklad vývoje počtu obyvatel daného území pro střednědobý horizont. Byla využita tzv. **kohortně komponentní metoda**, tedy projekce zohledňující **přirozený pohyb obyvatel** (živě narození a zemřelí obyvatelé) a **migrační pohyb obyvatel** (přistěhovalí a vystěhovalí obyvatelé obce). Výhodou této projekce (oproti pouhé extrapolaci počtu obyvatel – bez migrace) je především poskytnutí komplexního obrazu vývoje občanů na území obce. Tedy tato populační projekce má **vyšší vypovídací hodnotu**. Naopak nevýhodou metody může být nižší přesnost projekce či **vyšší náchylnost na stanovenou hypotézu** (z důvodu velkého množství charakteristik a proměnných vstupujících do výpočtu a které mohou zaznamenat meziroční výkyv, jež populační projekce není schopna zachytit).

Pro všechny populační projekce obyvatel platí společná náchylnost k meziročním výkyvům a odchylkám od předchozího vývoje. Tato skutečnost je dána především tím, že **projekce obyvatel vychází z aktuálně dostupných dat** (v našem případě se jedná o data za rok 2021) a i se zohledněním předchozího vývoje území (například vývoj počtu zemřelých, narozených i migrace obyvatel v 10 předcházejících letech) **není možné odhadnout meziroční výkyvy určitého ukazatele obyvatel v následujících letech**. Například při prognóze stanovené dle dat z roku 2019 není možné odhadnout vývoj území, který nastal v souvislosti s mimořádnými opatřeními v ČR v roce 2020 (v souvislosti s nemocí SARS-CoV-2). Je tedy nutné brát výsledky jako orientační, není možné považovat výsledky za pevně závazné.

Jak bylo výše zmíněno, použitá projekce obyvatel byla stanovena na období 2022-2042, kdy byla využita výchozí data z roku 2021. S ohledem na předešlý vývoj obce Střelice je projekce obyvatel **vyhotovena ve třech základních variantách**. **Střední varianta** je počítána dle výše popsané metody bez jakýchkoliv zásahů, **maximální a minimální varianta** je v každém roce zvýšena či snížena vždy o 2 % počtu obyvatel, a to v důsledku předešlého vývoje počtu obyvatel v posledních 10 letech. Díky těmto variantám, které se stanovují dodatečně po vytvoření celé projekce, dochází vždy k v druhém roce projekce k výraznému propadu a nárůstu dat. To je způsobeno tím, že výchozí rok je pro všechny varianty populační projekce totožný a následně další rok se upravuje pro potřeby variant.

Zároveň obec Střelice zajišťuje předškolní a základní školní vzdělávání pro své obyvatele. Jedním z cílů tohoto dokumentu, vyjma stanovení prognózy vývoje počtu obyvatel, byla i analýza školství ve vazbě na populační projekci. Z tohoto důvodu je druhou částí dokumentu **Analýza školství předškolního a základního vzdělávání**, která vychází z níže stanovené populační projekce obyvatel obce a je dána do souvislosti s předchozím vývojem a současným stavem v oblasti vzdělávání ve Střelicích.

Obec Střelice má uzavřenou tzv. „**dohodu o školském obvodu**“ **pro základní školy ovšem ne pro mateřské školy**. U prvního stupně základních škol se jedná o připojení obvodů obce Omice. V případě druhého stupně základní školy se jedná o připojení obvodu obcí Radostice, Troubsko a Omice. Některá data tedy jsou dána i do souvislosti s jinými obcemi než samotnými Střelicemi. Obec má zřízenou příspěvkovou organizaci Základní škola a Mateřská škola Střelice, příspěvková organizace, pro zajištění předškolního a základního vzdělávání obyvatel. Jako základní a výchozí zdroj informací pro kvalifikovaný odhad vývoje počtu dětí v předškolním vzdělávání a žáků v základním vzdělávání byla využita populační projekce obyvatel, a to stejnou metodou – kohortně komponentní (viz výše).



Takové výsledky ale není možné považovat za dostatečné a reprezentativní. Celá populační projekce je postavena na počtech obyvatel trvale bydlících na určitém území, jelikož data za počty obyvatel s obvyklým místem bydlení (osoby fakticky bydlící v dané obci, ve které ale nejsou přihlášení k trvalému pobytu) nejsou dostupná. Proto je nutné zpracovat další **analýzu, která se opírá o základní výsledky z populační projekce a je dána do souvislosti s vývojem v oblasti školství, respektive se současným stavem**. Tedy například analýza reflektuje stav, kdy nenavštěvují základní školu všechny trvale bydlící osoby Střelice, tzn., že určité procento žáků, kteří mají trvalé bydliště v Střelicích, navštěvují vzdělávací instituce v jiných obcích či městech. Do základní školy v Střelicích však také dojíždějí i žáci z jiných obcí.

Část základních dat pro výpočet populační projekce je získána od obce Střelice, pro kapitolu analýzy školství jsou data taktéž poskytnuta také od obce Střelice. Všechna **data** jsou časově shodná, to znamená, že se **vychází z roku 2021**, respektive školního roku 2021/2022. Více informací o datech a jejich struktuře je vždy uvedeno v úvodu kapitoly, která danou oblast řeší.

4. PROJEKCE OBYVATEL V OBCI STŘELICE

4.1. Základní výsledky projekce počtu obyvatel

Dle výsledků populační projekce obyvatel obce Střelice by **v průběhu let 2022–2042 mělo dojít ke zvýšení počtu obyvatel**, a to **ve všech třech uvažovaných variantách**.

Všechny varianty ukazují poměrně významný nárůst počtu obyvatel. Dle **minimální varianty** by v průběhu 20 let mělo dojít k navýšení o **424 obyvatel**, ve **střední variantě** o **433 obyvatel** a v **maximální variantě** o **472 obyvatel**. Na níže uvedeném grafu lze pozorovat stabilní nárůst populace do roku 2030. Poté by mělo dojít k drobnému poklesu počtu obyvatel následně vystřídáného opět výrazným a stabilním růstem populace. Růst počtu obyvatel je zapříčiněn několika faktory:

- Dochází k přílivu obyvatel, a to především rodin s dětmi čímž se zvyšuje podíl mladšího obyvatelstva, u kterého je také zároveň nižší pravděpodobnost úmrtí, což i v delším časovém horizontu přispívá k zvyšování počtu obyvatel. Většina nově příchozích obyvatel tedy za sledovaný horizont 20 let nezestárne do důchodového věku, u kterého je vyšší pravděpodobnost úmrtí.
- Současné silné ročníky přibližně ve věku 45 let za období sledované prognózou postoupí teprve na pokraj důchodového věku s vyšší pravděpodobností úmrtí.
- K mírnému poklesu dojde kolem roku 2031, kdy se do věku s vysokou pravděpodobností úmrtí dostanou silné ročníky kolem současných 75 let. Tento pokles nevyrovná ani přirozený přírůstek obyvatel či příchozí migrace.

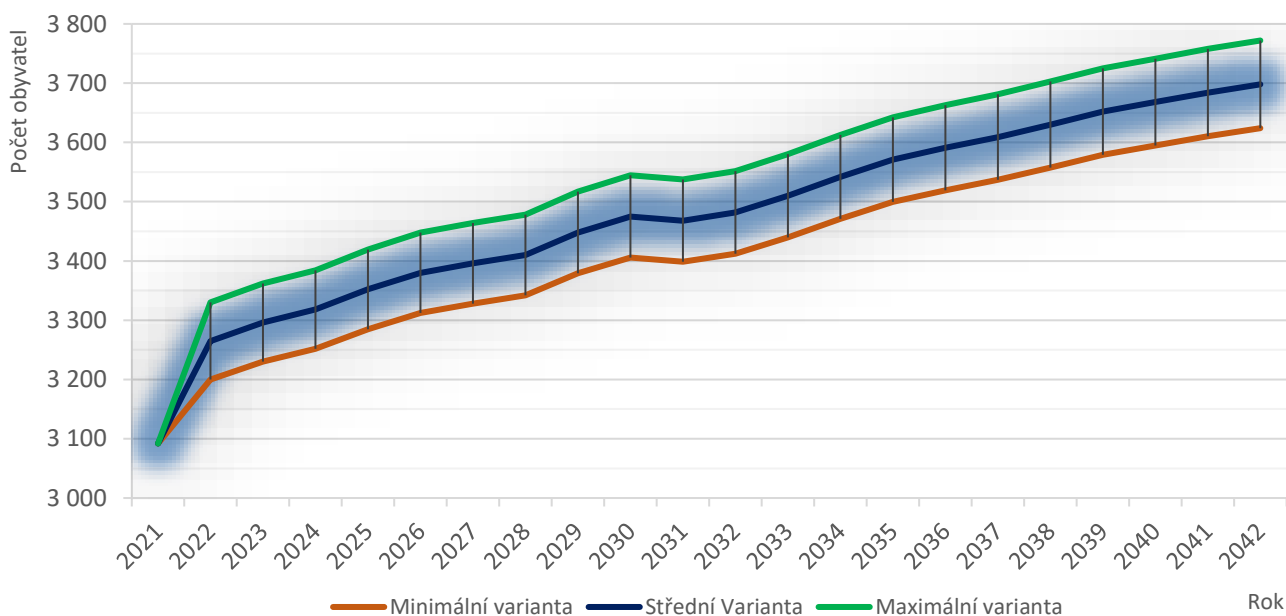
Tyto skutečnosti, které když se dají do kontextu celospolečenských změn a procesů, způsobují v případě Střelice téměř kontinuální růst obyvatel:

- **Suburbanizační proces** – proces, kdy se obyvatelé větších měst stěhují do blízkého zázemí těchto měst. V začátku se obyvatelé stěhují do těsného zázemí, které přiléhá většímu městu. Když se začnou tato nejbližší/těsná místa zaplňovat (dochází vhodné pozemky pro výstavbu rodinných domů, dochází volné bytové jednotky k bydlení), lidé se začnou stěhovat do stále vzdálenějších míst. Opět začínají být obsazována vzdálenější místa s dobrou dopravní dostupností a dopravní infrastrukturou, následně při zaplnění i těchto míst dochází postupně k zaplňování dalších míst s horší dopravou a dopravní dostupností. K této migraci obyvatel dochází především u mladších věkových kategorií, které v novém místě zakládají rodiny, případně se již stěhují s celou rodinou. Střelice jsou místem těsně navazujícím přímo



na město Brno, v rámci kterého tyto suburbanizační procesy probíhají. V samotných Střelicích probíhá také vnitřní migrace, která však má menší výkyvy. Významnější faktor je tedy v případě Střelic vnější imigrace než emigrace obyvatelstva. Vliv na počet přistěhovalých bude mít však také dostupnost a zaplněnost stavebních pozemků či nemovitostí, které jsou zde finančně dostupnější než v Brně.

- **Zkvalitnění dopravní dostupnosti** - ve Střelicích se také očekává významné zlepšení dopravní dostupnosti do Brna díky modernizaci, zrychlení a častější frekvenci spojení po železnici. To se očekává po roce 2024 v souvislosti s dokončením rekonstrukce a elektrizace železniční trati 240 PEÚ Brno - Zastávka u Brna (zdroj: SŽ). Těmito událostmi se Střelice významně ztraktivní pro každodenní dojíždění do Brna a okolí čímž se také významně zvýší atraktivita Střelic pro přistěhování nových a setrvání současných obyvatel. Proto lze v území Střelic očekávat ještě posilování suburbanizačních efektů. V delším časovém horizontu po roce 2032 či později lze očekávat také zlepšení dopravní dostupnosti Střelic s výstavbu vysokorychlostní trati RS 1 VRT Velká Bíteš – Brno, která umožní rychlé spojení i do vzdálenějších míst České republiky a na kterou by bylo možné se pohodlně dostat již zmíněným frekventovaným železničním spojením k Brnu či osobní automobilovou dopravou (zdroj: SŽ).
- **Stárnutí populace** – proces na úrovni celé české společnosti (dokonce na úrovni celé Evropy). Jedná se o procesy, kdy kombinací nižší porodnosti a plodnosti obyvatel, vyššího počtu starší produktivní skupiny obyvatel, pokroku v medicínských a jiných vědních oborech zapříčiňující delší život obyvatel, posun prvorodičovství do vyšších věkových kategorií, změny způsobu života a zvyšující se podíl tzv. singles, dochází k postupnému stárnutí populace. Tedy ke stavu, kdy se skupina obyvatel poproduktivního věku stává stále více zastoupenou a dominantnější s ohledem na podíly ostatních skupin obyvatel. To postupně dalším vývojem dané populace způsobuje spíše postupný celkový pokles dané populace, který se však vlivem vysoké imigrace mladších rodin s dětmi na obci Střelice neprojeví v horizontu 20 let do roku 2042, ale pravděpodobně až později. Hrozí však, že následně dojde ke skokovému zvýšení počtu lidí v důchodovém věku, až zde zestárne obyvatelstvo, které se přistěhovalo v následujících 10 letech v kombinaci se stárnutím původních obyvatel.



Obr. 1 Populační projekce obyvatel obce Střelice ve třech variantách mezi roky 2021-2042.

Zdroj: ČSÚ, czso.cz; obec Střelice, vlastní zpracování.



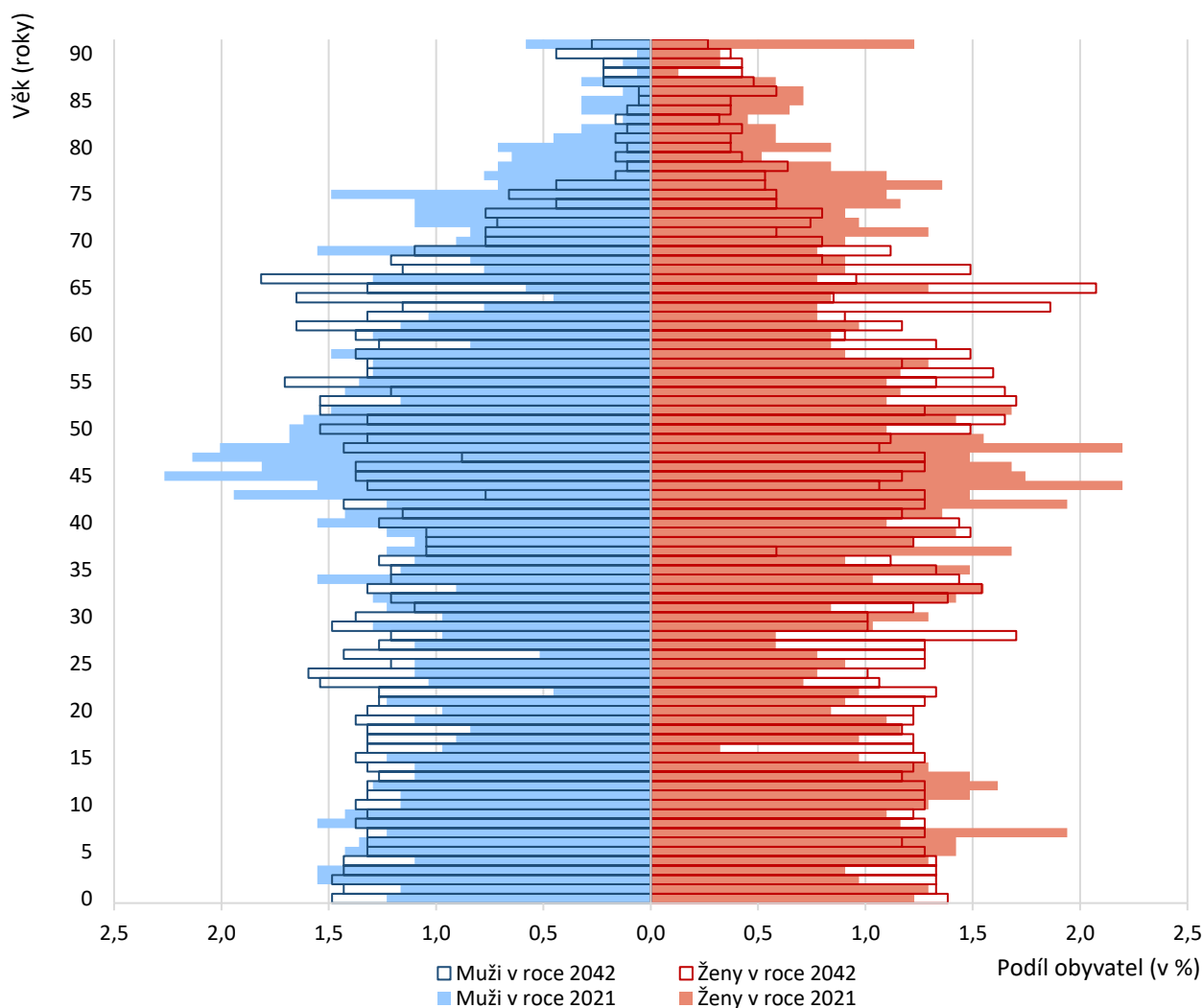
Zcela největší nárůst počtu obyvatel se již uskutečnil mezi lety 2021 a 2022 což je způsobeno vybranou projekcí a hypotézou. V rámci jednotlivých variant je možné pozorovat **nejvyšší nárůst** obyvatel především **mezi roky 2024 až 2025 a 2028 až 2029**. Mezi těmito roky je očekáván meziroční přírůstek obyvatel o 33 a 37 v minimální, 34 a 38 ve střední a 35 a 39 v maximální variantě. Naopak **jediný úbytek** je možné pozorovat **mezi roky 2030 až 2031**. Mezi těmito roky je očekáván meziroční úbytek 7 obyvatel ve všech variantách. Obecně lze konstatovat, že růst počtu obyvatel lze očekávat poměrně stabilní a rovnoměrný v řádech nižších desítek obyvatel ročně.

Tab. 1 Populační projekce obyvatel obce Střelice s absolutními počty obyvatel a meziročními rozdíly v počtu obyvatel ve třech variantách mezi roky 2021 – 2042.

| Rok | Minimální varianta | | Střední Varianta | | Maximální varianta | |
|------|--------------------|------------------|------------------|------------------|--------------------|------------------|
| | Počet obyvatel | Meziroční rozdíl | Počet obyvatel | Meziroční rozdíl | Počet obyvatel | Meziroční rozdíl |
| 2021 | 3 092 | - | 3 092 | - | 3 092 | - |
| 2022 | 3 200 | 108 | 3 265 | 173 | 3 330 | 238 |
| 2023 | 3 230 | 30 | 3 296 | 31 | 3 362 | 32 |
| 2024 | 3 252 | 22 | 3 318 | 22 | 3 384 | 22 |
| 2025 | 3 285 | 33 | 3 352 | 34 | 3 419 | 35 |
| 2026 | 3 312 | 27 | 3 380 | 28 | 3 448 | 29 |
| 2027 | 3 328 | 16 | 3 396 | 16 | 3 464 | 16 |
| 2028 | 3 342 | 14 | 3 410 | 14 | 3 478 | 14 |
| 2029 | 3 379 | 37 | 3 448 | 38 | 3 517 | 39 |
| 2030 | 3 406 | 26 | 3 475 | 27 | 3 545 | 28 |
| 2031 | 3 399 | -7 | 3 468 | -7 | 3 537 | -7 |
| 2032 | 3 412 | 14 | 3 482 | 14 | 3 552 | 14 |
| 2033 | 3 440 | 27 | 3 510 | 28 | 3 580 | 29 |
| 2034 | 3 471 | 31 | 3 542 | 32 | 3 613 | 33 |
| 2035 | 3 500 | 28 | 3 571 | 29 | 3 642 | 30 |
| 2036 | 3 519 | 20 | 3 591 | 20 | 3 663 | 20 |
| 2037 | 3 537 | 18 | 3 609 | 18 | 3 681 | 18 |
| 2038 | 3 557 | 21 | 3 630 | 21 | 3 703 | 21 |
| 2039 | 3 579 | 22 | 3 652 | 22 | 3 725 | 22 |
| 2040 | 3 595 | 16 | 3 668 | 16 | 3 741 | 16 |
| 2041 | 3 610 | 16 | 3 684 | 16 | 3 758 | 16 |
| 2042 | 3 624 | 14 | 3 698 | 14 | 3 772 | 14 |

Zdroj: ČSÚ, czso.cz; obec Střelice, vlastní zpracování.

Na základě komplexních výsledků populační projekce obce Střelice byla sestavena i věková pyramida. **Věková pyramida** představuje **grafické znázornění věkové struktury obyvatelstva** určitého území, v tomto případě obce Střelice. Tvar věkové pyramidy určitého území relativně dobře vystihuje demografickou a socioekonomickou situaci dané populace. Jednotlivé zářezy v pyramidě zaznamenávají například horší ekonomickou a politickou situaci v daných letech, jež měla negativní dopad na strukturu obyvatel (právě velice často ve formě snížené reprodukce daného území). Naopak výrazně vyšší počty obyvatel v jednotlivých letech naznačují zlepšení nejen ekonomických podmínek (často mohou být spojeny i s vhodně nastavenou prorodinnou politikou), které se projevují ve formě zvýšené reprodukce.



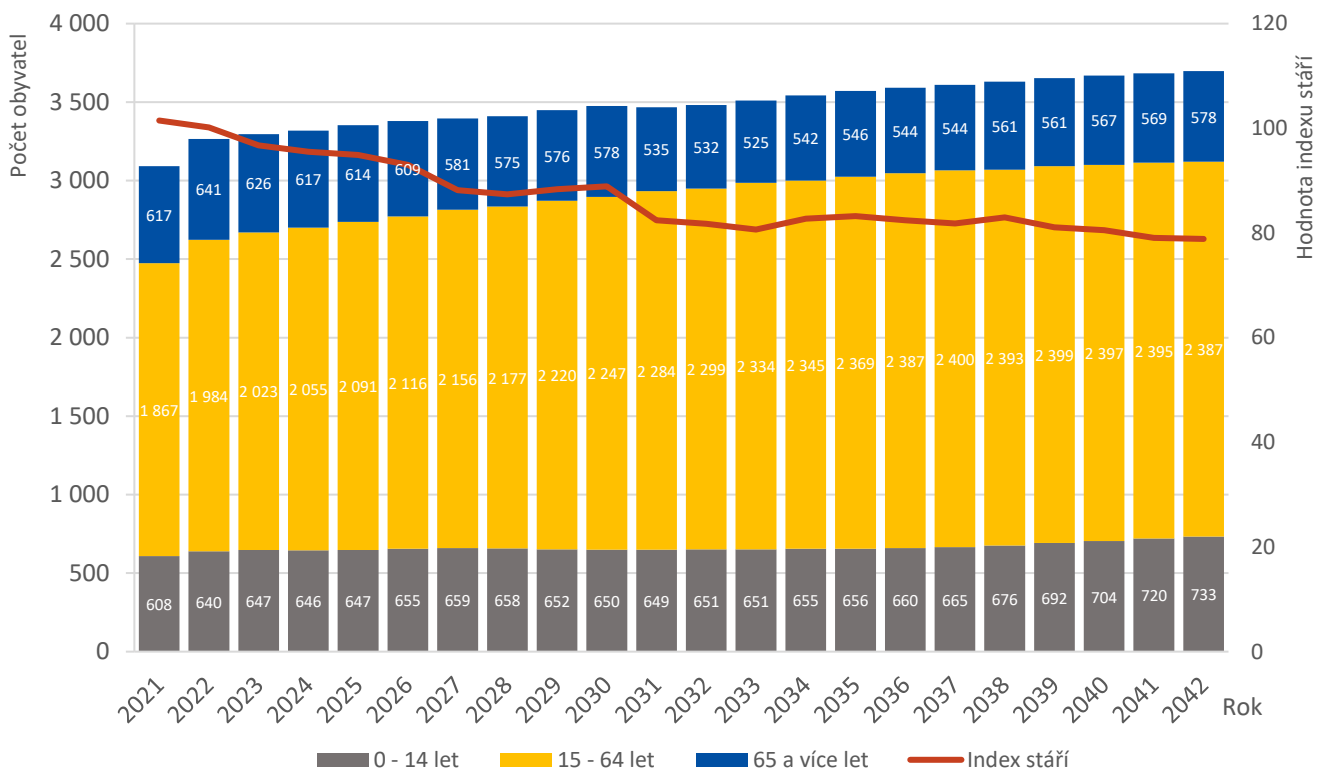
Obr. 2 Věková pyramida obyvatel obce Střelice v roce 2021 a v roce 2042.

Zdroj: ČSÚ, czso.cz; obec Střelice, vlastní zpracování.

Ve srovnání let 2021 a 2042 je na základě výsledků z populační projekce obyvatel patrný postupný **přechod věkových skupiny obyvatel do vyššího věku**, který je spojený se dvěma tendencemi. V rámci **první tendence**, při přechodu věkové skupiny do vyššího věku, dochází k částečnému poklesu dané skupiny obyvatel. Tedy při přechodu do vyšší věkové kategorie se snižuje pravděpodobnost postupu dané skupiny do vyšší věkové kategorie. To je způsobeno jednak úmrtím jednotlivých obyvatel (tedy čím vyšší věková kategorie, tím nižší je naděje dožití a nižší pravděpodobnost postupu do další skupiny) a rovněž i migrací (vystěhováním určitého počtu obyvatel z obce Střelice – částečná souvislost s obyvateli vyššího věku, kteří již nejsou schopni vést samostatnou domácnost, a tak se stěhují za dalšími příbuznými, či do zařízení sociálních služeb). Tato tendence je patrná u vyšších věkových kategorií, u mužů přibližně okolo 40. roku života, u žen okolo 50. roku života. **Druhá tendence** je spojená s částečným navýšením dané skupiny obyvatel při přechodu do vyššího věku. Tento trend je spojený především s mladšími věkovými skupinami obyvatel. Výrazným vlivem se na něm podílí migrace, kdy je kladný migrační přírůstek (vyšší podíl přistěhovaných obyvatel) spojen s věkovými kategoriemi od 20. do 30. roku života. Souvislost je především spojena s vlivem migrace, tedy s procesy, díky kterým se z měst stěhují do zázemí těchto měst především mladí obyvatelé a rodiny s malými dětmi.



Z hlediska zastoupení základních věkových skupiny obyvatel a jejich vývoje do roku 2042 (předproduktivní skupina = 0-14 let, produktivní skupina = 15-64 let, poproduktivní skupina = 65 let a více). V obrázku 3 je znázorněno, jak se bude dle prognózy vyvíjet poměr těchto skupin a porovnání jejich absolutních počtů osob.



Obr. 3 Počet obyvatel dle věkových skupin a index stáří v obci Střelice mezi roky 2021-2042 ve střední variantě populační projekce obyvatel.

Zdroj: ČSÚ, czso.cz; obec Střelice, vlastní zpracování.

U předproduktivní skupiny obyvatel je patrný mírný růst podílu do roku 2027 a poklesu do roku 2033 následovaného opětovným a rychlejším růstem podílu až do maxima v posledním roce prognózy tedy roku 2042. Celkově je však možné pozorovat nárůst počtu obyvatel předproduktivní skupiny mezi výchozím rokem 2021 a posledním sledovaným rokem 2042, a to o **100 obyvatel** v minimální, **125 obyvatel** ve střední a **140 obyvatel** v maximální variantě.

U produktivní skupiny obyvatel je možné pozorovat za sledované období stabilní a výrazný růst do roku 2037, který je následován mírným poklesem a stagnací do roku 2042.

U poproduktivní skupiny obyvatel je z grafu patrné, že dochází k střídavému nárůstu a poklesu počtu osob **ve věku 65 a více**, jejíž podíl na celkové populaci se však v průměru mírně snižuje do roku 2042. Mezi roky 2021 a 2042 se jedná o **pokles o 27 obyvatel** v maximální variantě, **39 obyvatel** ve střední variantě a **51 obyvatel** v minimální variantě. **Index stáří** udává podíl poproduktivní skupiny obyvatel ku předproduktivní, čímž slouží pro vyjádření stáří populace. Pokud je výsledná hodnota indikátoru **menší než 100**, znamená to, že předproduktivní skupina obyvatel převažuje nad poproduktivní (65 let a více). Dle výsledků z populační projekce obyvatel je možné pozorovat **postupný, ale nestabilní pokles** hodnoty indexu stáří z hodnoty **101** v roce 2021 (tedy převažuje počet obyvatel ve věku 65 a více nad věkovou skupinou 0 až 14 let) na hodnotu **79** v roce 2042 což je i zároveň jeho nejnižší hodnota za sledované období. Ovšem růst indexu stáří byl, zaznamenám mezi lety 2027 až 2030, 2033 až 2035 a 2038 až 2039.



Tab. 2 Počet obyvatel obce Střelice dle věkových skupin mezi roky 2021-2042.

| rok | minimální varianta | | | střední varianta | | | maximální varianta | | |
|------|--------------------|-------|-----|------------------|-------|-----|--------------------|-------|-----|
| | 0-14 | 15-64 | 65+ | 0-14 | 15-64 | 65+ | 0-14 | 15-64 | 65+ |
| 2021 | 608 | 1 867 | 617 | 608 | 1 867 | 617 | 608 | 1 867 | 617 |
| 2022 | 627 | 1 944 | 628 | 640 | 1 984 | 641 | 653 | 2 024 | 654 |
| 2023 | 634 | 1 983 | 613 | 647 | 2 023 | 626 | 660 | 2 063 | 639 |
| 2024 | 633 | 2 014 | 605 | 646 | 2 055 | 617 | 659 | 2 096 | 629 |
| 2025 | 634 | 2 049 | 602 | 647 | 2 091 | 614 | 660 | 2 133 | 626 |
| 2026 | 642 | 2 074 | 597 | 655 | 2 116 | 609 | 668 | 2 158 | 621 |
| 2027 | 646 | 2 113 | 569 | 659 | 2 156 | 581 | 672 | 2 199 | 593 |
| 2028 | 645 | 2 133 | 564 | 658 | 2 177 | 575 | 671 | 2 221 | 587 |
| 2029 | 639 | 2 176 | 564 | 652 | 2 220 | 576 | 665 | 2 264 | 588 |
| 2030 | 637 | 2 202 | 566 | 650 | 2 247 | 578 | 663 | 2 292 | 590 |
| 2031 | 636 | 2 238 | 524 | 649 | 2 284 | 535 | 662 | 2 330 | 546 |
| 2032 | 638 | 2 253 | 521 | 651 | 2 299 | 532 | 664 | 2 345 | 543 |
| 2033 | 638 | 2 287 | 515 | 651 | 2 334 | 525 | 664 | 2 381 | 536 |
| 2034 | 642 | 2 298 | 531 | 655 | 2 345 | 542 | 668 | 2 392 | 553 |
| 2035 | 643 | 2 322 | 535 | 656 | 2 369 | 546 | 669 | 2 416 | 557 |
| 2036 | 647 | 2 339 | 533 | 660 | 2 387 | 544 | 673 | 2 435 | 555 |
| 2037 | 652 | 2 352 | 533 | 665 | 2 400 | 544 | 678 | 2 448 | 555 |
| 2038 | 662 | 2 345 | 550 | 676 | 2 393 | 561 | 690 | 2 441 | 572 |
| 2039 | 678 | 2 351 | 550 | 692 | 2 399 | 561 | 706 | 2 447 | 572 |
| 2040 | 690 | 2 349 | 556 | 704 | 2 397 | 567 | 718 | 2 445 | 578 |
| 2041 | 706 | 2 347 | 558 | 720 | 2 395 | 569 | 734 | 2 443 | 580 |
| 2042 | 718 | 2 339 | 566 | 733 | 2 387 | 578 | 748 | 2 435 | 590 |

Zdroj: ČSÚ, czso.cz; obec Střelice, vlastní zpracování.

4.2. Výsledek populační projekce v souvislosti s plánovanou výstavbou domů a bytů

Obec Střelice plánuje výstavbu nových domů a bytů na svém území. Dle současných informací a plánů by do roku 2034 mělo na území obce vzniknout celkem 168 bytových jednotek, a to v bytových či rodinných domech (v lokalitách Žleby I, Žleby II, Žleby III, Kopaniny, Nivky, Příční, Svoboda). Při zohlednění obsazenosti bytových jednotek průměrně 2,76 osobami na jednu bytovou jednotku (dle aktuálně nejaktuálnějších dostupných výsledků ze Sčítání lidu, domů a bytů v roce 2021) je vypočtena průměrná obsazenost v nových bytových jednotkách, které do roku 2031 na území obce vzniknou. Celkově tedy hovoříme o přibližně 485 nových obyvatelích. Z důvodu dostupnosti pouze údajů o plánovaných zahájení developerských projektů byla zvolena průměrná doba výstavby na 3 roky. **U plánované výstavby není počítáno, že budou veškeré bytové jednotky dostavěny v jednom plánovaném roce, ale je vytvořeno průměrné rozdělení – 15 % bytových jednotek je dostavěno o rok dříve oproti plánovanému stavu, 65 % bytových jednotek současně v plánovaném roce, zbývajících 20 % bytových jednotek je dostavěno v následujícím roce.** Tento způsob byl zvolen z důvodu vyšší vypovídací hodnoty, jelikož dochází k různým změnám a úpravám i během stavby a kolaudace bytových jednotek a ne vždy dochází k dostavbě v původně plánovaném termínu. **Pro potřeby projekce je již počítáno s tím, že nově dostavěné bytové jednotky budou v daném roce i obsazeny trvale bydlícím obyvatelstvem.**



Dle výše zmíněné metodiky je tedy v nadcházejících 10-12 letech plánována výstavba bytových jednotek rozložených do jednotlivých let v této výši:

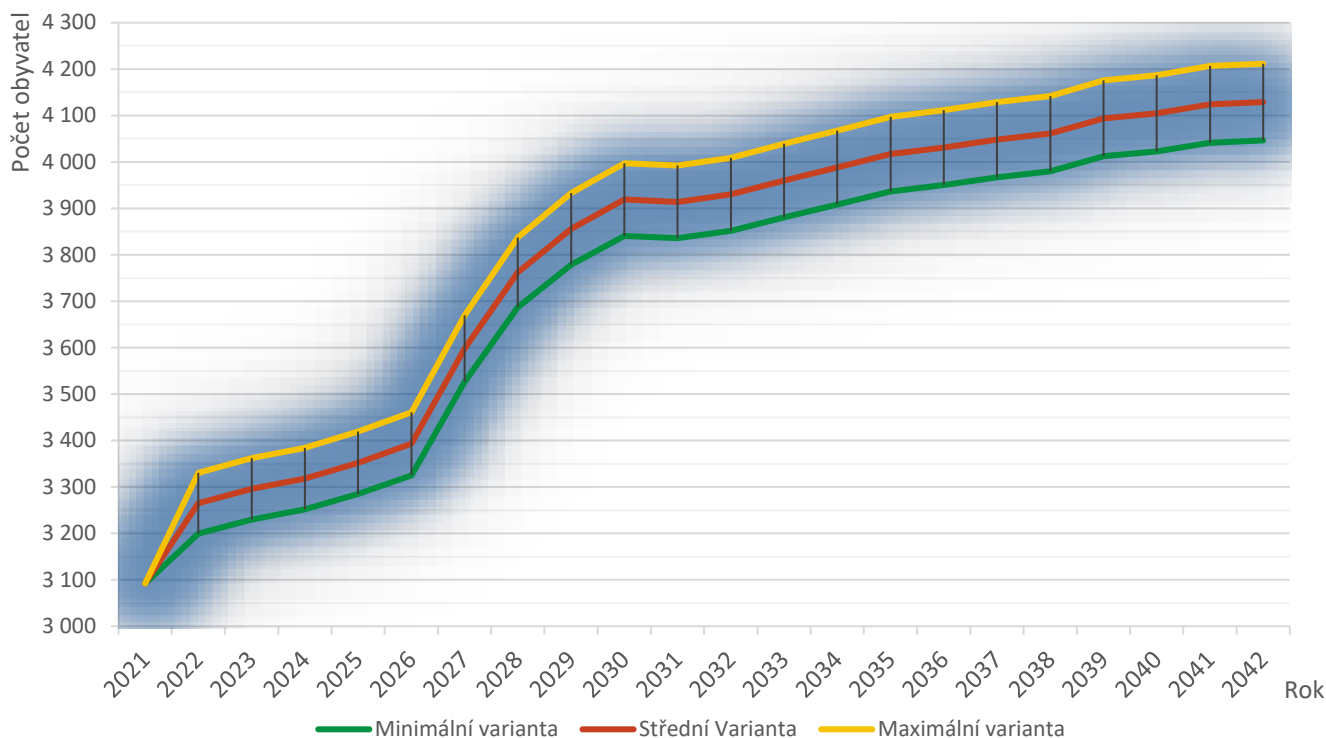
- V roce 2026 celkem 14 bytových jednotek,
- V roce 2027 celkem 69 bytových jednotek,
- V roce 2028 celkem 50 bytových jednotek,
- V roce 2029 celkem 22 bytových jednotek,
- V roce 2030 celkem 11 bytových jednotek,
- V roce 2031 celkem 2 bytové jednotky,

Je důležité ještě poznamenat, že se jedná o **plánovanou výstavbu v následujících 8 letech**, jelikož dle současných informací **není možné stanovit nějaké další lokality s plánovanou výstavbou na zbývajících 11 let**. Ale samozřejmě s přibývajícím rokem bude postupně docházet k novým plánům na přestavby, dostavby a výstavby bytových jednotek ve stávajících i nových lokalitách. Tyto lokality ale nebudou započteny v této populační projekci. Je tedy možné, že se nakonec bude **celkový stav počtu obyvatel ještě více zvyšovat s ohledem na budoucí výstavbu bytových jednotek**.

S těmito údaji je následně počítáno i v samostatné Populační projekci, kdy noví obyvatelé z nově dostavených bytových jednotek jsou započteny do daného roku a projekce. Tím se následně stávají výchozí populací pro projekci na další sledovaný rok. Přepočtení na jednotky věku a pohlaví je stanoven vždy dle poměru zastoupení obyvatel dle věku a pohlaví v daném roce, aby se následně mohli připočítat k výchozí populaci pro následující rok. **K tomuto kroku bylo přistoupeno z důvodu vyšší vypovídací hodnoty celé populační projekce, než kdyby byl počet obyvatel pouze přepočten do celkového počtu obyvatel obce Střelice pro daný rok**. Jelikož i nově příchozí obyvatelé na následující roky je nutné podrobit pravděpodobnosti postupu do vyšší věkové kategorie (s mírou pravděpodobnosti počítat, zda se opětovně neodstěhují, či nezemřou nebo zda se jim nenarodí dítě apod.).

Pro snazší porozumění dané metodiky si můžeme vzít modelových příklad z roku 2028. V roce 2028 bude dle výše uvedeného klíče dostavěno 50 bytových jednotek (již rozpočteno na podíl na rok před a po plánované dostavbě, většina v daném roce, zbytek v okolních letech), což znamená přírůstek 94 obyvatel. Těchto 94 nových obyvatel byl následně poměrem rozdělen na počet nových mužů (46) a počet nových žen (48) dle struktury obyvatel podle pohlaví. Následně jsou tyto počty poměrem přepočteny na zastoupení dle jednotek věku v každém pohlaví, a to rovněž dle struktury obyvatel obce Střelice v roce 2028 – tedy konkrétně přepočteno, kolik mužů / žen přibude ve věku 0, 1, 2 ... 89, 90, 91+ dle věkové struktury mužů / žen obce Střelice v roce 2028.

Na základě výsledků z populační projekce obyvatel obce Střelice, se zohledněním plánované výstavby bytových jednotek, by mělo dojít k výraznému zvýšení počtu obyvatel, a to ve všech třech uvažovaných variantách. Dle **minimální varianty** by mezi roky 2021 až 2042 mělo dojít k navýšení o více než **800 obyvatel**, dle **střední varianty** o více než **900 obyvatel** a dle **maximální varianty** o téměř **1000 obyvatel**.



Obr. 4 Populační projekce obyvatel obce Střelice ve třech variantách mezi roky 2021-2042, včetně rozšíření o novou bytovou výstavbu.

Zdroj: ČSÚ, czso.cz; obec Střelice, vlastní zpracování.

Vývoj počtu obyvatel v jednotlivých letech **relativně kopíruje původní výsledky populační projekce** bez plánované výstavby, pouze je v jednotlivých letech **výrazně ovlivněn plánovanou dostavbou** bytových jednotek pro daný rok. Je to dáno tím, že pro každý rok, kdy je plánovaná dostavba bytových jednotek, nebylo stanoveno nové průměrné migrační saldo mužů a žen, ale je počítáno s původním průměrným migračním saldem z výchozího roku 2021. K tomuto kroku nebylo přistoupeno, jelikož vždy došlo k pouhému hrubému přepočtu stavu obyvatel:

- Dostavba bytových jednotek rozložena i do roku před a po plánovaném roce dostavby bytové jednotky;
- Počítáno s přistěhováním nových obyvatel z dostavěných bytových jednotek v daném roce, kdy je plánováno bytové jednotky dostavět (dle předešlého bodu);
- Přepočet obsazenosti bytových jednotek dle průměrného počtu obsazenosti bytových jednotek ze Sčítání lidu, domů a bytů 2021;
- Přepočet nových obyvatel dle věku a pohlaví dle struktury obyvatel obce dle věku a pohlaví v daném roce projekce.

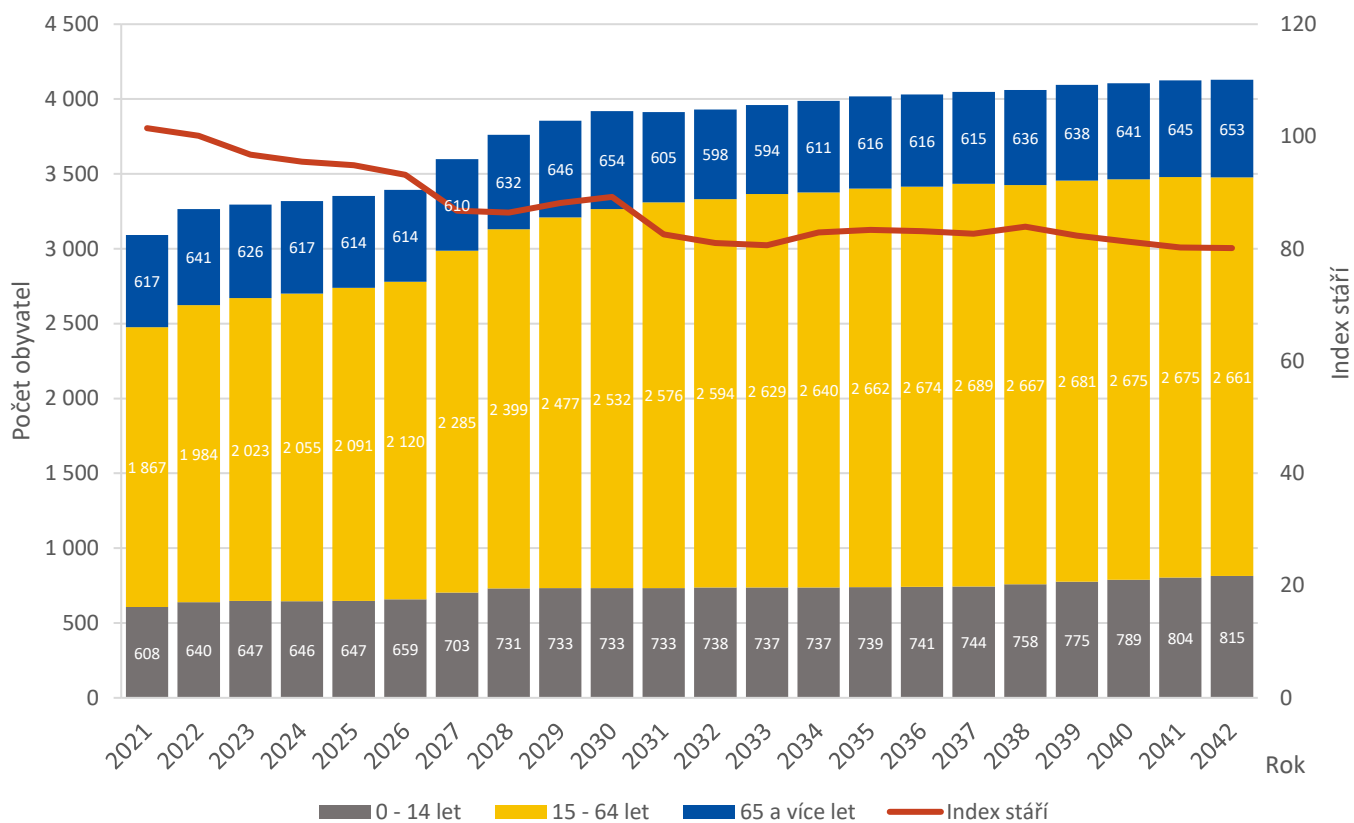
Proto je ze začátku období s výjimkou roku 2022 **patrný postupný**, ale nikoliv strmý **růst počtu obyvatel**, a to až do roku 2026. Následně dle plánovaného počtu dostavěných bytových jednotek je **patrný výraznější příliv nových obyvatel** do obce Střelice, a to až **do roku 2030**. **Od roku 2031** je patrný opětovný růst počtu obyvatel, který však postupně zpomaluje do roku 2042. **I pro tuto variantu populační projekce** (započítána plánovaná výstavba bytových jednotek na území obce Střelice) **jsou platné výše uvedené procesy, které ovlivňují celkový vývoj počtu obyvatel** – tedy například suburbanizační procesy, příchod mladých rodin či naopak stárnutí populace apod.

**Tab. 3 Populační projekce obyvatel obce Střelice s absolutními počty obyvatel a meziročními rozdíly v počtu obyvatel ve třech variantách mezi roky 2021 – 2042, včetně zohlednění plánované výstavby bytových jednotek.**

| Rok | Minimální varianta | | Střední Varianta | | Maximální varianta | |
|------|--------------------|-----------------|------------------|-----------------|--------------------|-----------------|
| | Počet obyvatel | Meziroční změna | Počet obyvatel | Meziroční změna | Počet obyvatel | Meziroční změna |
| 2021 | 3 092 | - | 3 092 | - | 3 092 | - |
| 2022 | 3 200 | 108 | 3 265 | 173 | 3 330 | 238 |
| 2023 | 3 230 | 30 | 3 296 | 31 | 3 362 | 32 |
| 2024 | 3 252 | 22 | 3 318 | 22 | 3 384 | 22 |
| 2025 | 3 285 | 33 | 3 352 | 34 | 3 419 | 35 |
| 2026 | 3 325 | 40 | 3 393 | 41 | 3 461 | 42 |
| 2027 | 3 526 | 201 | 3 598 | 205 | 3 670 | 209 |
| 2028 | 3 687 | 161 | 3 762 | 164 | 3 837 | 167 |
| 2029 | 3 779 | 92 | 3 856 | 94 | 3 933 | 96 |
| 2030 | 3 841 | 62 | 3 919 | 63 | 3 997 | 64 |
| 2031 | 3 836 | -5 | 3 914 | -5 | 3 992 | -5 |
| 2032 | 3 851 | 16 | 3 930 | 16 | 4 009 | 16 |
| 2033 | 3 881 | 29 | 3 960 | 30 | 4 039 | 31 |
| 2034 | 3 908 | 27 | 3 988 | 28 | 4 068 | 29 |
| 2035 | 3 937 | 28 | 4 017 | 29 | 4 097 | 30 |
| 2036 | 3 950 | 14 | 4 031 | 14 | 4 112 | 14 |
| 2037 | 3 967 | 17 | 4 048 | 17 | 4 129 | 17 |
| 2038 | 3 980 | 13 | 4 061 | 13 | 4 142 | 13 |
| 2039 | 4 012 | 32 | 4 094 | 33 | 4 176 | 34 |
| 2040 | 4 023 | 11 | 4 105 | 11 | 4 187 | 11 |
| 2041 | 4 042 | 19 | 4 124 | 19 | 4 206 | 19 |
| 2042 | 4 046 | 5 | 4 129 | 5 | 4 212 | 5 |

Zdroj: ČSÚ, czso.cz; obec Střelice, vlastní zpracování.

V projekci počtu obyvatel dle věkových skupin doplněné o plánovanou výstavbu se ukázal oproti variantě bez plánované výstavby, vyšší nárůst počtu obyvatel u všech tří věkových kategorií (viz Obr. 5). Ačkoliv byl v absolutních počtech větší nárůst obyvatel u věkové **kategorie 0 – 14 let** než u **kategorie 65 + a více** tak v relativním srovnání je výsledná hodnota **indexu stáří** v průběhu sledovaného období i posledního roku 2042, **mírně vyšší** než ve variantě bez započítané výstavby. Tato hodnota klesne z hodnoty 101 v roce 2021 na 80 v roce 2042, což značí stále značné omlazení populace, ale mírně menší než ve variantě bez započítané výstavby. Počet osob v předproduktivním věku **0 – 14 let** se má zvýšit mezi lety 2021 až 2042 z **608 na 815**, kdežto lidí v poproduktivním věku **65 + a více** let z **617 na 653**. Stejně tak je v této variantě více obyvatel v **produktivním věku 15 – 64 let**, jejichž počet se má zvýšit z **1 867 v roce 2021 na 2 661 v roce 2042**.



Obr. 5 Počet obyvatel dle věkových skupin a index stáří v obci Střelice mezi roky 2021 – 2042 ve střední variantě populační projekce obyvatel, včetně zohlednění plánované výstavby bytových jednotek.

Zdroj: ČSÚ, czso.cz; obec Střelice, vlastní zpracování.



5. ANALÝZA ŠKOLSTVÍ VE VAZBĚ NA POPULAČNÍ PROJEKCI

S ohledem na potřeby zajištění kvalitních a dostatečně kapacitních základních služeb pro občany obce Střelice je stanovována Analýza školství ve vazbě na populační projekci obyvatel obce Střelice na období 2022–2042. V rámci analýzy je tato projekce dána do souvislosti s předchozím vývojem a současným stavem v oblasti základního a předškolního vzdělávání, aby bylo možné konstatovat přibližný vývoj v blízké budoucnosti.

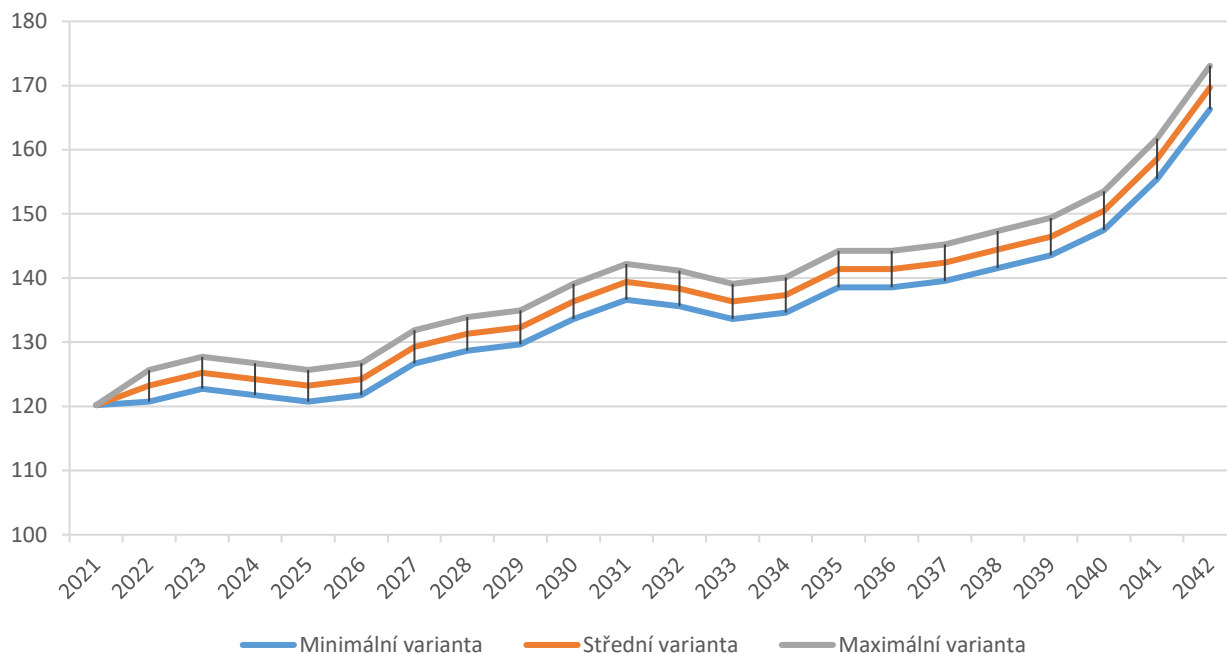
5.1. Analýza předškolního vzdělávání

Obec Střelice zajišťuje předškolní vzdělávání pro své obyvatele **příspěvkovou organizací Základní škola a Mateřská škola Střelice**. V případě předškolního vzdělávání není uzavřena tzv. **Dohoda o školském obvodu**, proto je analýza předškolního vzdělávání zaměřena **pouze na trvale bydlící obyvatele obce Střelice**.

V oblasti předškolního vzdělávání jsou data poskytnuta do úrovně celkového počtu dětí navštěvující místní mateřskou školu. Nejsou ale rozlišena do úrovně věkového zastoupení dětí v mateřské škole, případně základní data nezohledňují odklad povinné školní docházky. **Níže použitá data z populační projekce jsou včetně nové bytové výstavby ve Střelicích** – tedy v kapitole Analýza předškolního vzdělávání je počítáno i s novými obyvateli obce Střelice, kteří se přistěhují do nové zástavby (způsob výpočtu počtu obyvatel z nové výstavby ve Střelicích je popsán v předcházející kapitole).

Dle běžné praxe, možností metod analýzy i legislativy jsou **pro potřeby analýzy předškolního vzdělávání** za děti navštěvující mateřskou školu považovány **primárně děti ve věku 3–5 let** v daném kalendářním roce. Větší důraz ve výsledcích je kladen na děti ve věku 5 let – **povinnost vzdělávací instituce zajistit povinné předškolní vzdělávání** pro děti, které do 1. 9. daného roku dosáhnou věku 5 let a následující rok tyto děti přestupují do základní školy, pokud není požádáno o odklad. **Doplňkově** je do analýzy **zpracována i věková kategorie dětí ve věku 2 let**, kdy legislativa za určitých podmínek umožňuje do předškolního vzdělávání přijmout i děti ve věku 2 let.

Níže uvedené výsledky v celé kapitole jsou přepočteny dle průměrného podílu zastoupení dětí ve věku 3 až 5 let žijících ve Střelicích, které zároveň navštěvují místní mateřskou školu (pouze pokud není uvedeno v textu či grafu a tabulce jinak). Dle údajů mezi roky 2011 a 2022 se vzdělávalo v místní mateřské škole celkem 100 % obyvatel Střelice ve věku 3 až 5 let a navíc ještě 1 % dětí z obcí mimo Střelice. Místo ve školce vycházelo tedy pro všechny děti ze Střelice, ale i pro další děti z jiných obcí. Toto číslo však může být větší, protože nejsou k dispozici údaje o tom, kolik je dětí přímo ze Střelice. Počet dětí z jiných obcí bude vyšší i v případě, že některé z dětí ze Střelice ve vybraném věku se neúčastní předškolního vzdělávání, případně tyto děti nejsou vzdělávány v žádné instituci nabízející předškolní vzdělávání (vyjma posledního roku před nástupem do ZŠ, kdy jsou určité formy předškolního vzdělávání povinné).



Obr. 5 Populační projekce dětí ve věku 3 – 5 let v obci Střelice mezi roky 2021 a 2042 ve variantách minimální, střední a maximální.

Zdroj: ČSÚ, czso.cz; obec Střelice, vlastní zpracování.

Na obrázku jsou **výsledky populační projekce obyvatel Střelice ve věku 3 až 5 let** (tzv. předškolní věk) mezi roky 2021 a 2042 v jednotlivých variantách, a to **včetně obyvatel z nové bytové výstavby**. Je možné pozorovat **v prvních letech střídání mírného růstu a poklesu** počtu obyvatel v předškolním věku dle jednotlivých variant. **Následně je patrná rostoucí tendence** počtu obyvatel ve věku 3 až 5 let, kdy první kdy od roku 2026 začíná **významný růst této skupiny**. V roce 2031 dojde k jednomu z vrcholů, kdy bude v této kategorii 137 dětí. Následují dva roky k poklesu. Ovšem od roku 2033 začne postupně této kategorie obyvatel opět přibývat a tento růst se začne postupně zvyšovat. Největší přírůstek v jednom roce bude do posledního roku prognózy 2042. **Tento trend vývoje souvisí se skladbou a strukturou obyvatel**, s procesy, které na území obce Střelice probíhají – viz výše. Nárůst počtu obyvatel ve věku 3–5 let od roku 2026 je způsobem vysokou mírou migrace mladších obyvatel obce a celkově příznivou strukturou obyvatelstva. **Pozitivně se projevuje počet narozených dětí** u výchozí populace v roce 2021, kteří se postupně dostanou do předškolního věku, zároveň i plánovaná výstavba bytových jednotek na území obce Střelice. **Celkově mezi roky 2021 až 2042 přibude 46 obyvatel Střelice ve věku 3 až 5 let v minimální variantě, 49 ve střední variantě a 53 v maximální variantě**. Takže teoreticky je potřeba v roce 2042 zajistit místo **celkově až pro 173 dětí** s tím že současná rejstříková **kapacita školky je 130 dětí**. Při zohlednění **průměrné obsazenosti jednotlivých tříd mateřské školy** dětmi mezi roky 2011 a 2022, které činilo zaokrouhleně **25 dětí na jednu třídu** v MŠ, vyvolává potřebu **zajistit minimálně 2 další třídy v mateřské škole**, aby bylo zajištěno předškolní vzdělávání pro děti ve Střelících. První z těchto dvou nových tříd by bylo navíc potřeba přidat nejpozději v roce 2028, kdy by počet dětí ve věku 3–5 měl ve Střelících dle střední varianty prognózy překonat kapacitu Mateřské školy. Druhá nová třída by pak byla potřeba od roku 2041. Samozřejmě je toto tvrzení platné za předpokladu, že bude přibližně dodržen podíl počtu dětí ve věku 3 až 5 let ze Střelice, které navštěvují místní mateřskou školu.

**Tab. 4 Populační projekce dětí ve věku 2 – 5 let obce Střelice mezi roky 2021 – 2042 ve variantách minimální, střední a maximální.**

| Rok | Minimální varianta | | | Střední varianta | | | Maximální varianta | | |
|------|--------------------|----------------------|------------|------------------|----------------------|------------|--------------------|----------------------|------------|
| | celkem 3 - 5 let | z toho ve věku 5 let | Věk 2 roky | celkem 3 - 5 let | z toho ve věku 5 let | věk 2 roky | celkem 3 - 5 let | z toho ve věku 5 let | Věk 2 roky |
| 2021 | 120 | 44 | 39 | 120 | 44 | 39 | 120 | 44 | 39 |
| 2022 | 121 | 41 | 41 | 123 | 41 | 41 | 126 | 42 | 42 |
| 2023 | 123 | 43 | 40 | 125 | 43 | 40 | 128 | 44 | 41 |
| 2024 | 122 | 43 | 40 | 124 | 43 | 40 | 127 | 44 | 41 |
| 2025 | 121 | 43 | 40 | 123 | 43 | 40 | 126 | 44 | 41 |
| 2026 | 122 | 42 | 38 | 124 | 42 | 38 | 127 | 43 | 39 |
| 2027 | 127 | 45 | 40 | 129 | 45 | 40 | 132 | 46 | 41 |
| 2028 | 129 | 47 | 42 | 131 | 47 | 42 | 134 | 48 | 43 |
| 2029 | 130 | 45 | 46 | 132 | 45 | 46 | 135 | 46 | 47 |
| 2030 | 134 | 45 | 44 | 136 | 45 | 44 | 139 | 46 | 45 |
| 2031 | 137 | 47 | 42 | 139 | 47 | 42 | 142 | 48 | 43 |
| 2032 | 136 | 49 | 44 | 138 | 49 | 44 | 141 | 50 | 45 |
| 2033 | 134 | 47 | 46 | 136 | 47 | 46 | 139 | 48 | 47 |
| 2034 | 135 | 46 | 46 | 137 | 46 | 46 | 140 | 47 | 47 |
| 2035 | 139 | 47 | 44 | 141 | 47 | 44 | 144 | 48 | 45 |
| 2036 | 139 | 49 | 48 | 141 | 49 | 48 | 144 | 50 | 49 |
| 2037 | 140 | 49 | 48 | 142 | 49 | 48 | 145 | 50 | 49 |
| 2038 | 142 | 47 | 46 | 144 | 47 | 46 | 147 | 48 | 47 |
| 2039 | 144 | 49 | 51 | 146 | 51 | 53 | 149 | 52 | 54 |
| 2040 | 147 | 50 | 55 | 150 | 52 | 57 | 153 | 53 | 58 |
| 2041 | 155 | 49 | 57 | 159 | 49 | 59 | 162 | 50 | 60 |
| 2042 | 166 | 53 | 57 | 170 | 55 | 59 | 173 | 56 | 60 |

Zdroj: ČSÚ, czso.cz; obec Střelice, vlastní zpracování.

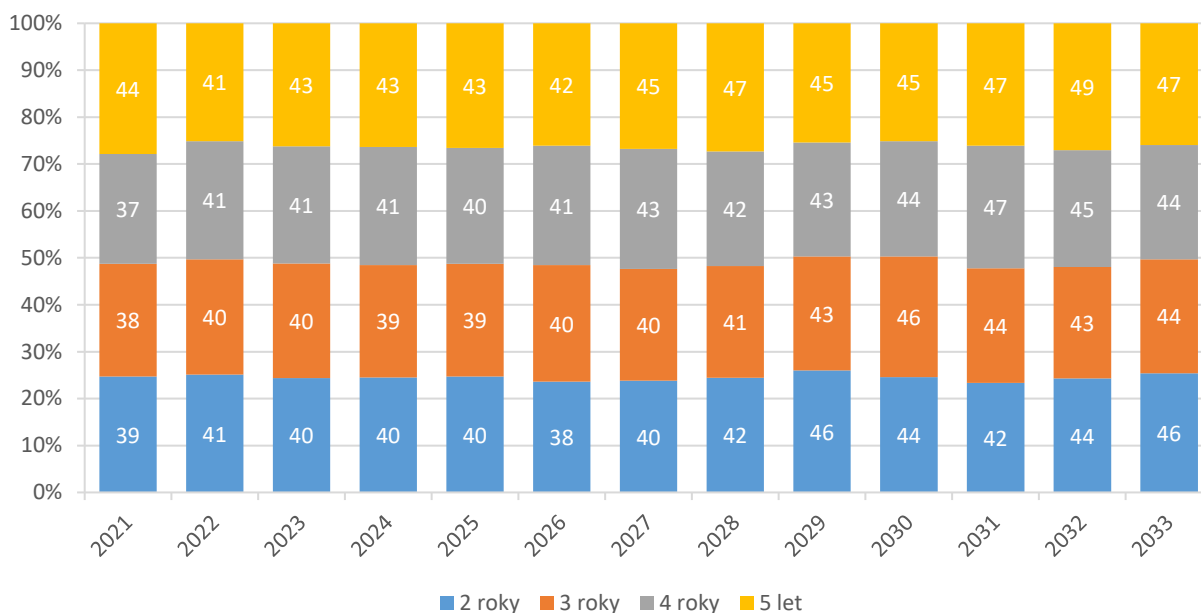
Pokud bychom se podívali na **data nepřečtena dle podílu obyvatel Střelice ve věku 3 až 5 let navštěvující místní mateřskou školu**, ale vzali bychom **všechny obyvatele v tomto věku**, tak se bavíme o **rozdílu** mezi roky 2021 a 2042 **48 až 50 dětí**. Tedy při zohlednění průměrné obsazenosti jednotlivých tříd dětmi dle předchozího vývoje v místní MŠ hovoříme také o **minimálně 2 dalších třídách v mateřské škole**.

Samozřejmě za **splnění určitých podmínek** je možné **naplnit 1 třídu mateřské školy až 28 dětmi**, tedy v obou variantách (přečteno i nepřečteno) při zohlednění celkem 28 dětí v 1 třídě mateřské školy se celkově bavíme také o 1 -2 nových třídách s tím, že vhodnější by i přesto byly 2.

Pokud by mělo dojít k určitému **zapojení dětí ve věku 2 let do vzdělávání v místní mateřské škole**, tak mezi roky 2021 a 2042 se zvýší počet dětí ve věku 2 let do roku 2042 přečteno podle podílu zastoupení dětí ze Střelice navštěvující místní mateřskou školu o **celkem 9 až 21 dle jednotlivých variant**. Pro stanovení počtu potřebných tříd pro všechny tyto **dvouleté děti** je nutné si uvědomit, že **za každé 1 dítě, které navštěvuje mateřskou školu, je nutné odečítat 1 další místo z kapacity třídy**. Tedy například pokud mám kapacitu třídy 24 dětí a přijmu 1 dvouleté dítě do této třídy, automaticky je možné přijmout do této třídy pouze 23 dětí. S tímto legislativním pravidlem se tedy bavíme o potřebě **minimálně 2 až 3 nových tříd** (pokud by byla snaha všechny tyto dvouleté děti zapojit do předškolního vzdělávání).



V níže uvedeném grafu je zaznamenán vývoj dle jednotlivých věkových kategorií ve **střední variantě přepočtené dle podílu dětí ze Střelice navštěvující místní mateřskou školu**. Je z něj patrné, že napříč jednotlivými věkovými kategoriemi dochází k **navyšování počtu dětí do roku 2042**. Například u věkové kategorie 4 let by v roce 2042 mělo být celkem 44 dětí, což je nárůst mezi roky 2021 a 2042 o 7 dětí.



Obr. 6 Zastoupení dětí ve věku 2 – 5 let v obci Střelice mezi roky 2021 a 2042 dle projekce ve střední variantě.

Zdroj: ČSÚ, czso.cz; město Střelice, vlastní zpracování.

5.2. Analýza základního vzdělávání

Obec Střelice zajišťuje základní vzdělávání pro své obyvatele **příspěvkovou organizací Základní škola a Mateřská škola Střelice**. Oproti předškolnímu vzdělávání, kde není uzavřena tzv. **Dohoda o školském obvodu**, v případě základního vzdělávání pro první stupeň základního vzdělávání mají Střelice uzavřenou dohodu s Omicemi, dále pro druhý stupeň základního vzdělávání také s Omicemi a Radosticemi a Troubskem. Data o počtu žáků, kteří navštěvují jednotlivé ročníky, nejsou strukturovaná do úrovně věku těchto žáků, proto nelze stanovit podíl zastoupení žáků dle věku v ročníku. Z tohoto důvodu jsou pro **Analýzu základního školství stanoveny počty žáků v jednotlivých ročnících dle níže uvedené tabulky**.

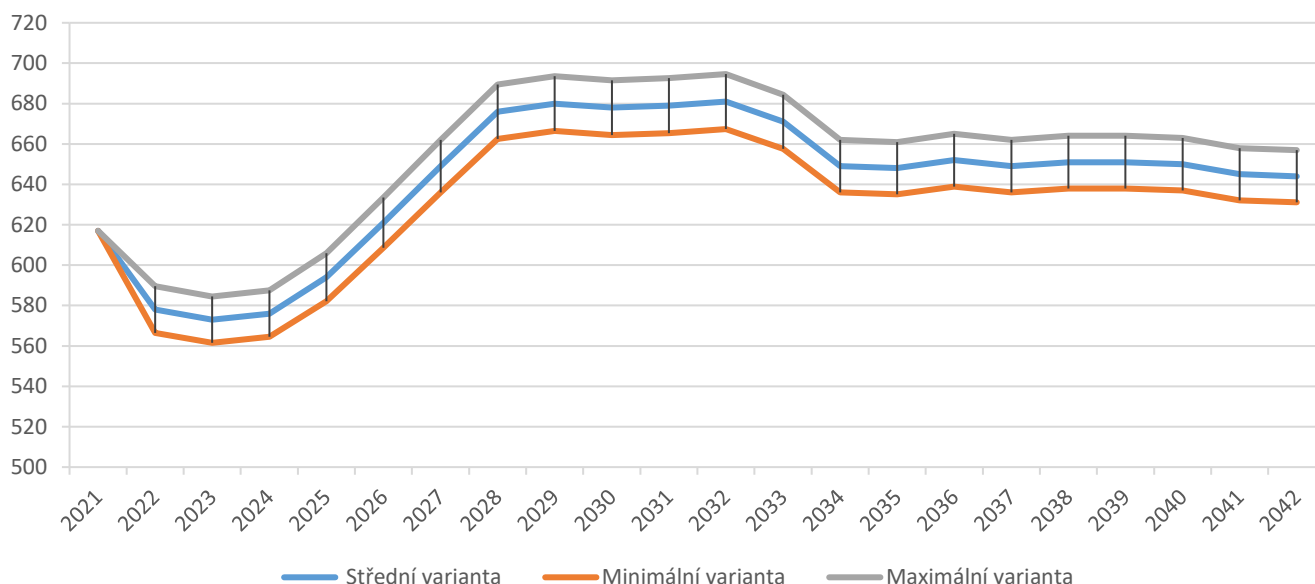
Tab. 5 Přehled vztahu ročníků v základní škole a věku dle populační projekce obyvatel.

| Stupeň ZŠ | Ročník v ZŠ | Věk v prognóze (léta) |
|-----------|-------------|-----------------------|
| 1. stupeň | 1. ročník | 6 |
| | 2. ročník | 7 |
| | 3. ročník | 8 |
| | 4. ročník | 9 |
| | 5. ročník | 10 |
| 2. stupeň | 6. ročník | 11 |
| | 7. ročník | 12 |
| | 8. ročník | 13 |
| | 9. ročník | 14 |



V rámci analýzy jsou doplňkově uvedena i data o žácích ve věku 15 let. Tato data jsou vždy uvedena samostatně a nejsou započítána do celkového počtu žáků v ZŠ, což je z několika důvodů. Jednak data nebyla strukturovaná do úrovně věků žáků v každém ročníku, díky čemuž nelze stanovit poměr zastoupení žáků dle věku v ročníku. Díky tomu vycházíme z výroku, že většině žáků ke konci roku v 1. ročníku bude 6 let, a proto jsou pro potřeby analýzy školství s vazbou na populační projekci označeni jako žáci 1. ročníku základní školy (osoby ve věku 6 let). Po 9 letech základního vzdělávání tedy žákům v 9. ročníku základní školy ke konci daného roku bude 14 let. Populační projekce i analýza školství je počítána ke konci kalendářního roku, nikoliv ke konci školního roku. **Data použita v této kapitole vychází z populační projekce včetně nové bytové výstavby ve Střelicích** – tedy v kapitole Analýza předškolního vzdělávání je počítáno i s novými obyvateli obce Střelice, kteří se přistěhují do nové zástavby (způsob výpočtu počtu obyvatel z nové výstavby ve Střelicích je popsán v předcházející kapitole).

Níže jsou uvedené **výsledky Populační projekce obyvatel mezi roky 2021 a 2042**, a to včetně plánované nové výstavby bytových jednotek, pro **věkovou skupinu 6–14 let ve všech třech základních variantách**. Dle výsledků je **patrný postupný růst počtu obyvatel** ve věku 6 až 14 let. Celkem mezi roky 2021 a 2042 by mělo dojít k **navýšení o 14 až 40 žáků obyvatel školního věku**, a to dle zvolené varianty. Pokud se podíváme na **vrchol** celého sledovaného období, který nastává v roce **2032**, tak se bavíme o nárůstu obyvatel ve **školním věku o 50 až 78**.



Obr. 6 Výsledky populační projekce obyvatel ve věku 6 – 14 let obce Střelice v jednotlivých variantách mezi roky 2021 až 2042.

Zdroj: ČSÚ, czso.cz; obec Střelice, vlastní zpracování.

Pokud se podíváme pouze na **vývoj počtu žáků ve věku 15 let**, tak ten taktéž **sleduje stejný trend**. Výchozí populace v roce 2021 je na úrovni 79 osob s trvalým pobytem v obci Střelice, do roku **2042** se tato věková kategorie **zvýší** na úroveň **99 až 103 dle varianty populační projekce**. **Nejvyššího vrcholu** dané věkové skupiny bude dosaženo v roce **2033**, kdy je možné předpokládat **119 až 123** obyvatel ve věku 15 let.

Tab. 5 Výsledky populační projekce obyvatel ve věku 15 let v obci Střelice v jednotlivých variantách mezi roky 2021 až 2042.



| Rok | 2021 | 2022 | 2023 | 2024 | 2025 | 2026 | 2027 | 2028 | 2029 | 2030 | 2031 |
|--------------------|------|------|------|------|------|------|------|------|------|------|------|
| Minimální varianta | 77 | 90 | 90 | 98 | 76 | 78 | 101 | 105 | 104 | 109 | 112 |
| Střední varianta | 79 | 92 | 92 | 100 | 78 | 80 | 103 | 107 | 106 | 111 | 114 |
| Maximální varianta | 81 | 94 | 94 | 102 | 80 | 82 | 105 | 109 | 108 | 113 | 116 |
| Rok | 2032 | 2033 | 2034 | 2035 | 2036 | 2037 | 2038 | 2039 | 2040 | 2041 | 2042 |
| Minimální varianta | 109 | 119 | 115 | 108 | 101 | 101 | 101 | 98 | 97 | 104 | 99 |
| Střední varianta | 111 | 121 | 117 | 110 | 103 | 103 | 103 | 100 | 99 | 106 | 101 |
| Maximální varianta | 113 | 123 | 119 | 112 | 105 | 105 | 105 | 102 | 101 | 108 | 103 |

Zdroj: ČSÚ, czso.cz; město Střelice, vlastní zpracování.

Tab. 6 Výsledky populační projekce obyvatel ve věku 6 – 14 let v obci Střelice v jednotlivých variantách, a to dle stupňů základního vzdělávání, mezi roky 2021 až 2042.

| Rok | Minimální varianta | | | Střední varianta | | | Maximální varianta | | |
|------|--------------------|-----------|--------|------------------|-----------|--------|--------------------|-----------|--------|
| | 1. stupeň | 2. stupeň | celkem | 1. stupeň | 2. stupeň | celkem | 1. stupeň | 2. stupeň | celkem |
| 2021 | 256 | 361 | 617 | 256 | 361 | 617 | 256 | 361 | 617 |
| 2022 | 257 | 310 | 566 | 257 | 310 | 566 | 267 | 322 | 590 |
| 2023 | 260 | 302 | 562 | 260 | 302 | 562 | 270 | 314 | 584 |
| 2024 | 253 | 312 | 564 | 253 | 312 | 564 | 263 | 324 | 588 |
| 2025 | 263 | 319 | 582 | 263 | 319 | 582 | 273 | 333 | 606 |
| 2026 | 261 | 348 | 609 | 261 | 348 | 609 | 271 | 362 | 633 |
| 2027 | 278 | 358 | 636 | 278 | 358 | 636 | 290 | 372 | 662 |
| 2028 | 284 | 378 | 662 | 284 | 378 | 662 | 296 | 394 | 690 |
| 2029 | 283 | 383 | 666 | 283 | 383 | 666 | 295 | 399 | 694 |
| 2030 | 276 | 388 | 664 | 276 | 388 | 664 | 288 | 404 | 692 |
| 2031 | 273 | 392 | 665 | 273 | 392 | 665 | 285 | 408 | 693 |
| 2032 | 274 | 393 | 667 | 274 | 274 | 549 | 286 | 409 | 695 |
| 2033 | 276 | 381 | 658 | 276 | 276 | 553 | 288 | 397 | 684 |
| 2034 | 277 | 359 | 636 | 277 | 277 | 555 | 289 | 373 | 662 |
| 2035 | 280 | 355 | 635 | 280 | 280 | 561 | 292 | 369 | 661 |
| 2036 | 285 | 354 | 639 | 285 | 285 | 570 | 297 | 368 | 665 |
| 2037 | 281 | 355 | 636 | 281 | 281 | 563 | 293 | 369 | 662 |
| 2038 | 283 | 355 | 638 | 283 | 283 | 566 | 295 | 369 | 664 |
| 2039 | 282 | 356 | 638 | 282 | 282 | 564 | 294 | 370 | 664 |
| 2040 | 283 | 354 | 637 | 283 | 283 | 566 | 295 | 368 | 663 |
| 2041 | 282 | 350 | 632 | 282 | 282 | 564 | 294 | 364 | 658 |
| 2042 | 285 | 346 | 631 | 285 | 285 | 570 | 297 | 360 | 657 |

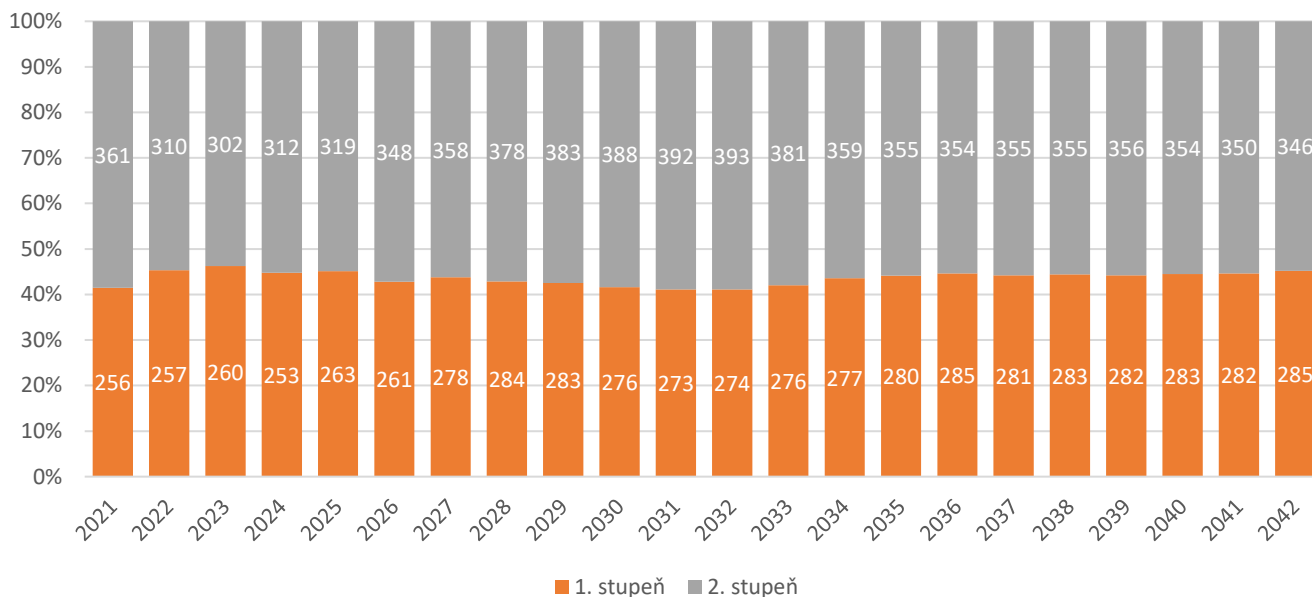
Zdroj: ČSÚ, czso.cz; obec Střelice, vlastní zpracování.

Na zvyšujícím se počtu obyvatel školního věku se podepisuje několik faktorů, které byly několikrát zmiňovány. Jedná se především spojitost se suburbanizací a přílivem nových obyvatel. Rovněž se **do Střelice a obcí ve školském obvodu stěhují ve větším podílu rodiny s dětmi různého věku než obyvatelé bez dětí, kteří zde rodinu založí**, jak je



uvedeno v Analýze předškolního vzdělávání. Samozřejmě má vliv i **relativně vysoký počet dětí předškolního věku, kteří zde postupují do vyšší kohorty a přesouvají se do věku školního**. Obecně je ale trend výrazně ovlivněn i samotnou výstavbou nových bytových jednotek na území obce Střelice a obcích školského obvodu tedy i Omicích, Radosticích a Troubsku.

Níže je uveden **vývoj zastoupení dětí ve věku 6 až 14 let v jednotlivých stupních základního vzdělávání ve střední variantě**. Je možné pozorovat nárůst počtu obyvatel v jednotlivých letech, respektive vrcholy jednotlivých skupin obyvatel dle stupně v ZŠ, které na sebe navazují. V letech **2032** je možné pozorovat vrchol zastoupení skupiny obyvatel **věku 2. stupně základního vzdělávání**.



Obr. 8 Výsledky populační projekce obyvatel ve věku 6 – 14 let obce Střelice ve střední variantě, a to dle počtu dětí ve stupních základního vzdělávání, mezi roky 2021 až 2042.

Zdroj: ČSÚ, czso.cz; město Střelice, vlastní zpracování.

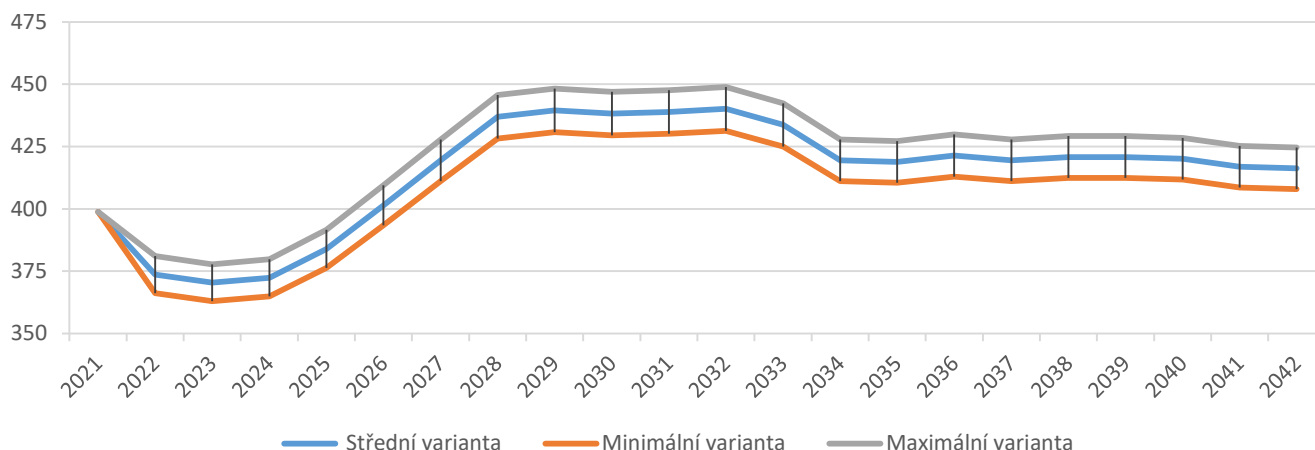
Všechna výše uvedená data ovšem nejsou očištěna o podíl žáků navštěvujících místní základní školu ku celkovému počtu obyvatel ve věku 6 až 14 let na území Střelice a o dojíždějící žáky. Zohledněny nejsou ani výsledky dle zastoupení počtu žáků v jednotlivých třídách (započítána i třída přípravná). Níže jsou uvedené výsledky, které jsou přepočteny (dále bude uváděno pouze jako přepočteno):

- Dle struktury výchozí populace v roce 2021 a počtu žáků navštěvujících místní základní školu v rámci dětí ze všech obcí spadajících do školského obvodu započteného zvlášť pro I. a II. stupeň – kdy z celkového počtu 617 obyvatel ve věku 6 až 14 let navštěvuje místní základní školu pouze 436 žáků. To se rovná 29 % obyvatel ve věku 6 až 14 let, kteří plní povinnou školní docházku v jiné základní škole v jiné obci.
- Dle struktury spočítané o bod výše a počtu dojíždějících žáků do základní školy Střelice z jiných obcí mimo školský obvod (s trvalým pobytem v jiné obci) – na základě údajů za rok 2020/2021 se jednalo o průměrně 45 žáků školy, kteří nemají trvalý pobyt na území obce Střelice. Při přepočtu na celkovou kapacitu základní školy tvoří mimo Střeličtí žáci přibližně 8,5 % z celkového počtu žáků Základní školy Střelice.

Data nejsou dostupná za jednotlivé ročníky ani stupně vzdělávání, proto se jedná pouze o přepočtený počet žáků základního vzdělávání. V tomto případě je možné sledovat rostoucí trend počtu žáků v průběhu sledovaného období, oproti výchozímu roku 2021 by se měl zvýšit počet žáků v ZŠ Střelice, o 9 až 26 žáků



(dle zvolené varianty populační projekce). Pokud vezmeme v úvahu **vrchol** celého sledovaného období, tedy v roce **2032**, hovoříme o **počtu 33 až 50 žáků** dle zvolené varianty populační projekce.



Obr. 7 Výsledky populační projekce obyvatel ve věku 5 – 14 let obce Střelice v jednotlivých variantách mezi roky 2021 až 2042 – přepočteno.

Zdroj: ČSÚ, czso.cz; město Střelice, vlastní zpracování.

Pokud vezmeme **průměrnou obsazenost tříd v základní škole ve Střelicích** mezi roky 2011 a 2022, která se pohybuje na **úrovni 22 žáků na 1 třídu**, tak s ohledem na výsledky přepočítané populační projekce se hovoříme o **potřebě minimálně 1 až 2 tříd dle jednotlivých variant**. Pokud vezmeme v úvahu **vrchol** ve sledovaném období, rok **2032**, hovoříme o **přibližně o 2 až 3 třídách** pro pokrytí potřeb dle přepočtu populační projekce dle jednotlivých variant. V případě že by se zvýšila obsazenost dětí v jedné třídě třeba až na 25 tak by stačilo méně nových tříd. **Pokud se podíváme pouze na doplňkovou věkovou kategorii 15 let**, tak je možné sledovat **obdobný trend** jako u výše uvedených výsledků. Z výchozí populace v roce 2021 se počet žáků v ZŠ a MŠ Střelice ve věku 15 let do roku 2042 **zvýší na 64 až 67 dle zvolené varianty. Ve vrcholu v roce 2033 hovoříme o 77 až 80 žácích.**

Tab. 7 Výsledky populační projekce obyvatel ve věku 15 let obce Střelice v jednotlivých variantách mezi roky 2021 až 2042 – přepočteno

| Rok | 2021 | 2022 | 2023 | 2024 | 2025 | 2026 | 2027 | 2028 | 2029 | 2030 | 2031 |
|--------------------|------|------|------|------|------|------|------|------|------|------|------|
| Minimální varianta | 50 | 58 | 58 | 63 | 49 | 51 | 65 | 68 | 67 | 70 | 72 |
| Střední varianta | 51 | 59 | 59 | 65 | 50 | 52 | 67 | 69 | 69 | 72 | 74 |
| Maximální varianta | 52 | 61 | 61 | 66 | 51 | 53 | 68 | 71 | 70 | 73 | 75 |
| Rok | 2032 | 2033 | 2034 | 2035 | 2036 | 2037 | 2038 | 2039 | 2040 | 2041 | 2042 |
| Minimální varianta | 70 | 77 | 74 | 70 | 65 | 65 | 65 | 63 | 63 | 67 | 64 |
| Střední varianta | 72 | 78 | 76 | 71 | 67 | 67 | 67 | 65 | 64 | 69 | 65 |
| Maximální varianta | 73 | 80 | 77 | 73 | 68 | 68 | 68 | 66 | 65 | 70 | 67 |

Zdroj: ČSÚ, czso.cz; město Střelice, vlastní zpracování.

Jednotlivé počty žáků dle let a jednotlivých variant jsou patrné níže v tabulce. Celkově k **nejvyššímu nárůstu** dochází **v roce 2027**, kdy by dle přepočítaných výsledků prognózy mělo dojít ke **zvýšení o 18 žáků ve všech** zvolených variantách. Jedná se o vliv **postupu relativně silných ročníků dětí** (oproti mladším ročníkům dle prognózy), které v současnosti navštěvují mateřskou školu, zesílený o migraci do Střelice a obcí ve Školském obvodu. Je patrné, že ke



konci sledovaného období dochází k postupnému snižování tendence, která ale na konci období opět zaznamenává růst. Opět to dokládá velmi silný vliv výstavby nových bytových jednotek v území i vysokou míru porodnosti a stěhování mladých rodin s dětmi.

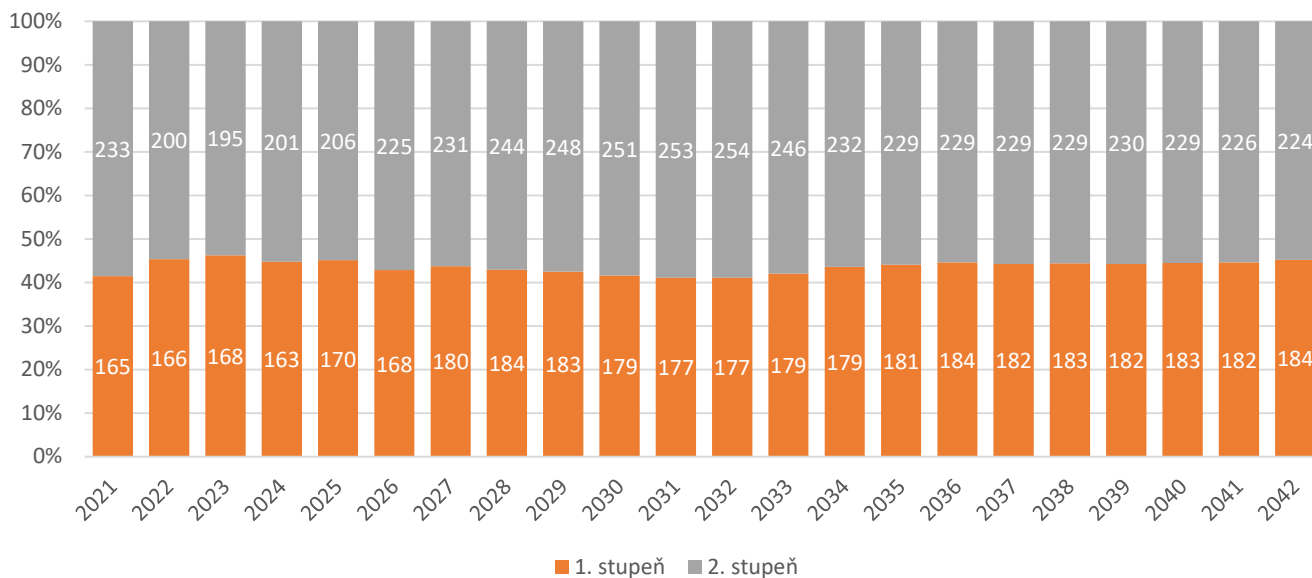
Celkově k **nejvyššímu nárůstu** dochází **mezi roky 2025 a 2028**, kdy by dle přepočítaných výsledků prognózy mělo dojít ke **zvýšení o 52 až 54 žáků** dle zvolené varianty. Jedná se o vliv **postupu relativně silných ročníků dětí** (oproti mladším ročníkům dle prognózy), které v současnosti navštěvují mateřskou školu, zesílený o migraci do Střelice. Je patrné, že ke konci sledovaného období dochází k postupnému snižování tendence, která ale na konci období opět zaznamenává růst. Opět to dokládá velmi silný vliv výstavby nových bytových jednotek v území i vysokou míru porodnosti a stěhování mladých rodin s dětmi.

Tab. 8 Výsledky populační projekce obyvatel ve věku 6 – 14 let obce Střelice v jednotlivých variantách, a to dle stupňů základního vzdělávání, mezi roky 2021 až 2042 – přepočteno.

| Rok | Minimální varianta | | | Střední varianta | | | Maximální varianta | | |
|------|--------------------|-----------|--------|------------------|-----------|--------|--------------------|-----------|--------|
| | 1. stupeň | 2. stupeň | celkem | 1. stupeň | 2. stupeň | celkem | 1. stupeň | 2. stupeň | celkem |
| 2021 | 165 | 233 | 399 | 165 | 233 | 399 | 165 | 233 | 399 |
| 2022 | 166 | 200 | 366 | 169 | 204 | 374 | 173 | 208 | 381 |
| 2023 | 168 | 195 | 363 | 171 | 199 | 370 | 175 | 203 | 378 |
| 2024 | 163 | 201 | 365 | 167 | 206 | 372 | 170 | 210 | 380 |
| 2025 | 170 | 206 | 376 | 173 | 211 | 384 | 177 | 215 | 392 |
| 2026 | 168 | 225 | 393 | 172 | 229 | 401 | 175 | 234 | 409 |
| 2027 | 180 | 231 | 411 | 184 | 236 | 419 | 187 | 241 | 428 |
| 2028 | 184 | 244 | 428 | 187 | 249 | 437 | 191 | 254 | 446 |
| 2029 | 183 | 248 | 431 | 187 | 253 | 440 | 191 | 258 | 448 |
| 2030 | 179 | 251 | 429 | 182 | 256 | 438 | 186 | 261 | 447 |
| 2031 | 177 | 253 | 430 | 180 | 259 | 439 | 184 | 264 | 448 |
| 2032 | 177 | 254 | 431 | 181 | 181 | 362 | 185 | 264 | 449 |
| 2033 | 179 | 246 | 425 | 182 | 182 | 365 | 186 | 256 | 442 |
| 2034 | 179 | 232 | 411 | 183 | 183 | 366 | 187 | 241 | 428 |
| 2035 | 181 | 229 | 410 | 185 | 185 | 370 | 189 | 239 | 427 |
| 2036 | 184 | 229 | 413 | 188 | 188 | 376 | 192 | 238 | 430 |
| 2037 | 182 | 229 | 411 | 186 | 186 | 371 | 189 | 239 | 428 |
| 2038 | 183 | 229 | 412 | 187 | 187 | 374 | 191 | 239 | 429 |
| 2039 | 182 | 230 | 412 | 186 | 186 | 372 | 190 | 239 | 429 |
| 2040 | 183 | 229 | 412 | 187 | 187 | 374 | 191 | 238 | 429 |
| 2041 | 182 | 226 | 409 | 186 | 186 | 372 | 190 | 235 | 425 |
| 2042 | 184 | 224 | 408 | 188 | 188 | 376 | 192 | 233 | 425 |

Zdroj: ČSÚ, czso.cz; město Střelice, vlastní zpracování

Níže je uveden **vývoj zastoupení dětí ve věku 6 až 14 let v jednotlivých stupních základního vzdělávání ve střední variantě s přepočítáním**. Je možné pozorovat nárůst počtu obyvatel v jednotlivých letech, respektive vrcholy jednotlivých skupin obyvatel dle stupně v ZŠ, které na sebe navazují. V letech **2036 až 2042** je možné pozorovat vrchol zastoupení skupiny obyvatel **věku I. stupně základního vzdělávání a v roce 2032 u II. stupně základního vzdělávání**.



Obr. 8 Výsledky populační projekce obyvatel ve věku 6 – 14 let obce Střelice ve střední variantě, a to dle počtu dětí ve stupních základního vzdělávání, mezi roky 2021 až 2042. - přepočteno.

Zdroj: ČSÚ, czso.cz; město Střelice, vlastní zpracování.

6. ZÁVĚR

Pro potřeby zajištění kvalitního a efektivního rozvoje obce Střelice a zajištění kvalitních služeb místním obyvatelům je zpracován dokument Populační projekce obyvatel obce Střelice 2022–2042 a Analýza školství ve vazbě na populační projekci, který stanovuje očekávatelnou či blízkou budoucnost. Je tak zprostředkován komplexní pohled na území, což umožňuje efektivně nastavit procesy pro další rozvoj. Z tohoto důvodu je zpracován tento dokument, který poskytuje **hrubý náhled na budoucí vývoj počtu obyvatel města i vývoj v oblasti školství do roku 2042.**

První část dokumentu byla samotná Populační projekce obyvatel obce Střelice od roku 2022 do roku 2042. Byla využita tzv. kohortně komponentní metoda, tedy metoda zohledňující přirozený i migrační pohyb obyvatel, díky které je obraz očekávatelného vývoje komplexnější. Na druhou stranu je taková prognóza náchylnější na stanovenou hypotézu (větší množství charakteristik a údajů, které do výpočtu vstupují a u kterých může dojít k výrazné meziroční změně, což není schopna populační projekce v předstihu několika let zachytit). **V době zpracování byla aktuální data za rok 2021,** proto je výchozím rokem populační projekce rok 2021. S ohledem na předešlý vývoj obce Střelice jsou stanoveny **tři základní varianty** – Střední (vypočítána dle výše popsané metody), minimální a maximální varianta je v každém roce zvýšena /snížena o 2 % počtu obyvatel.

Na základě výsledků z Populační projekce obce Střelice by **mezi roky 2021 a 2042 mělo přibýt až o 1 037 nových obyvatel** dle střední varianty projekce. **Rostoucí trend počtu obyvatel** má prudkou stabilní tendenci do roku 2030, následně je možné pozorovat stabilizující pomalý růst do roku 2042. Tento vývoj souvisí především se strukturou obyvatel a jejich migrací, na které se projevují tzv. suburbanizační procesy (obyvatelé větších měst se stěhují do blízkého zázemí těchto měst, což je případ Střelice v současnosti) a celospolečenské změny (stárnutí populace, změny způsobu života, odklad prvorodičovství apod.). **Největší meziroční přírůstek je očekáván mezi roky 2026 a 2027 a mezi roky 2027 a 2028,** kdy by se měl zvýšit počet obyvatel o 201 až 209, respektive 161 až 167 obyvatel. Naopak **nejvyšší úbytek** je možné pozorovat **mezi roky 2030 až 2031.** Mezi těmito roky je očekáván meziroční úbytek 5 obyvatel ve všech variantách. Z hlediska věkové struktury obyvatel by mělo docházet na rozdíl



od celospolečenského trendu spíše k mládnutí populace, díky migraci mladých rodin s dětmi (či mladých lidí, kteří zde následně založí rodinu) i díky vyššímu počtu narozených dětí se bude zvyšovat podíl předproduktivní a poproduktivní skupiny obyvatel. Tento trend je výraznější u Střelice než u dalších obcí ve školském obvodu kdy u Radostic by mělo docházet spíše ke stárnutí populace a u Omice a Troubska spíše ke stabilizaci populace.

Výše popsané výsledky jsou schopny jen částečně zohlednit plánovanou výstavbu v následujících letech, proto je do Populační projekce **dopočítána i plánovaná výstavba nových bytových jednotek. Do roku 2033 by ve Střelicích mělo vzniknout celkem 168 bytových jednotek** v bytových i rodinných domech. Pro stanovení počtu obyvatel v těchto bytových jednotkách bylo vycházeno z obsazenosti bytových jednotek z roku 2021 (nejaktuálnější dostupná data Sčítání lidu, domů a bytů) a následně došlo k přepočtu nově příchozích obyvatel dle struktury obyvatel obce Střelice v daném roce dostavby (metoda popsána v kap. 4.2 Výsledek populační projekce v souvislosti s plánovanou výstavbou domů a bytů). Díky této nové výstavbě by do roku 2031 mělo přibýt celkem **469 nových obyvatel**. Pokud přidáme tyto údaje k výsledkům Populační projekce obyvatel Střelice (metoda popsána v kap. 4.2 Výsledek populační projekce v souvislosti s plánovanou výstavbou domů a bytů), zjistíme, že **celkově by do roku 2042 mělo ve městě přibýt 954 až 1 120 nových obyvatel** (dle zvolené varianty). **Nejvyšší meziroční přírůstky** jsou spojeny s nejvyššími počty dostavěných bytových jednotek, tedy s **roky 2027** (205 nových obyvatel), **2028** (164 nových obyvatel).

Město Střelice zajišťuje **předškolní a základní školní vzdělávání** pro své obyvatele, proto je důležitou součástí kvalitního rozvoje města sledovat a odhadovat i budoucí vývoj v oblasti školství. Z tohoto důvodu je druhou částí dokumentu **Analýza školství základního a předškolního vzdělávání**, která je navázána na výsledky Populační projekce. Pro oblast **předškolního vzdělávání** je stanovena Analýza **pouze pro samostatnou obec Střelice**, jelikož město nezajišťuje základní ani předškolní vzdělávání pro obyvatele dalších obcí na základě tzv. Dohody o školském obvodu.

Níže uvedené výsledky Analýzy školství počítají s výsledky populační projekce na období 2021 až 2042 včetně plánované bytové výstavby na území obcí Střelice, Omice, Radostice a Troubsko na následujících 10 až 15 let.

Analýza **předškolního vzdělávání** pracuje se skupinou dětí ve věku 3 až 5 let a je doplňkově **rozšířena o věkovou skupinu dětí ve věku 2 let** (legislativa za určitých podmínek umožňuje do MŠ přijmout děti ve věku 2 let). Větší důraz je ve výsledcích kladen na děti ve věku 5 let – povinnost vzdělávací instituce zajistit povinné předškolní vzdělávání pro děti, které do 1. 9. daného roku dosáhnou věku 5 let a následující rok tyto děti přestupují do základní školy (pokud není odklad). Dle údajů poskytnutých objednatelem průměrně 101 % dětí s trvalým pobytem na území obce Střelice ale i s bydlištěm v jiných obcích navštěvují místní mateřskou školu. Dle poskytnutých údajů nebylo možno určit podíl dětí pouze ze Střelice. **Mezi roky 2021 a 2042 by mělo přibýt celkem 46 až 53 dětí ve věku 3 až 5 let, respektive 9 až 11 dětí ve věku 5 let oproti roku 2021. Opět je vývoj velice ovlivněn bytovou výstavbou, tedy k největším meziročním přírůstkům** dochází v letech, kdy je plánováno dostavět nejvíce bytových jednotek (**roky 2031 až 2034**). Pokud bychom uvažovali pouze o navýšení počtu dětí ve věku 5 let (tedy maximálně 11 dětí) maximální kapacitě jedné třídy v mateřské škole (28 dětí), nemuselo by se navýšovat počet tříd, ale byla by překročena maximální rejstříková kapacita školky 130 dětí (v roce 2021 zde 120 dětí). Jedná se však pouze o hrubý odhad bez zohlednění, že třídy v MŠ jsou heterogenní a bez informací o věkovém složení tříd a dalších kapacitních možnostech MŠ. Pokud budeme uvažovat o dětech ve věku 3–5 let, kterých by mělo být v roce 2042 maximálně o 53 více, a maximální kapacitě jedné třídy v MŠ (28 dětí), jednalo by se o navýšení přibližně o 2 třídy (pouze hrubý odhad bez znalosti kapacitních možností MŠ, věkovém zastoupení dětí v třídách a celé MŠ apod.). Jedná se o hrubé údaje vycházející z podílu zastoupení dětí navštěvující místní školu s trvalým bydlištěm v Střelicích. Pokud se v průběhu sledovaného období tyto podíly změní, dojde k zvýšení či snížení potřeby zajištění míst a tříd pro předškolní vzdělávání.

V analýze základního vzdělávání byly započítávány děti ze školského obvodu Střelice podle věku a podle spádovosti svého bydliště, které mají dojíždět do Střelice nebo chodit do školy ve své obci. U Střelice a Omice se to týká dětí z I. i



II. stupně základní školy. Pro děti z Radostic a Troubska pouze pro děti ve věku II. stupně základní školy. Analýza **základního vzdělávání** jde do většího detailu (oproti předškolnímu vzdělávání), už jen kvůli odlišnosti jednotlivých druhů vzdělávání v rámci ZŠ Střelice. Ze základních výsledků vyplývá, že **by v roce 2042 mělo na území obcí spadajících školského obvodu Střelice žít celkem 631 až 657 (dle zvolené varianty) obyvatel ve věku 6 až 14 let se zohledněním věku určujícího náležitost k I. či II. stupni v ŽŠ a MŠ Střelice** – jedná se tedy o **navýšení** oproti roku 2021 **o 14 až 47 obyvatel** ve věku 6 až 14 let. Důvod je opět totožný, jedná se o atraktivní lokality k bydlení pro mladé rodiny s dětmi (migrace a procesy suburbanizace), která je právě umocňována i plánovanou bytovou výstavbou.

Jedná se ovšem o hrubé výsledky, které předpokládají, že všechny děti ve věku 6 až 14 let navštěvují místní základní školu (což tak není). Proto po **přepočtu o dojíždějící žáky a místní žáky, kteří navštěvují jinou základní školu mimo Střelice**, a ze školního roku 2021/2022 je **dosazeno nižších hodnot** (založeno na údajích ze školního roku 2021/2022, v následujících letech může být poměr místních dětí dojíždějících do ZŠ v jiných obcích odlišný). **V tomto případě by do roku 2042 mělo navštěvovat místní základní školu celkem 408 až 425 žáků.**

V rámci analýzy jsou doplňkově uvedena i data o žácích ve věku 15 let. Tato data jsou ale vždy uvedena samostatně a nejsou započítána do celkového počtu žáků v ZŠ, což je z několika důvodů. Jednak data nebyla strukturovaná do úrovně věků žáků v každém ročníku, díky čemuž nelze stanovit poměr zastoupení žáků dle věku v ročníku. Díky tomu vycházíme z výroku, že většině dětí ke konci roku v 1. ročníku bude 6 let, a proto jsou pro potřeby analýzy školství s vazbou na populační projekci označeni jako žáci 1. ročníku základní školy (osoby ve věku 6 let). Po 9 letech základního vzdělávání tedy žákům v 9. ročníku základní školy ke konci daného roku bude 14 let. Populační projekce i analýza školství jsou počítány ke konci kalendářního roku, nikoliv ke konci školního roku. V rámci sledovaného období po přepočtu dat se bavíme o navýšení počtu obyvatel ve věku 15 let z původní hodnoty 50 až 52 obyvatel, v roce 2033 je možné hovořit o 77 až 80 dle zvolené varianty.

Pokud vezmeme **průměrnou obsazenost tříd v Základní škole Střelice mezi roky 2011 a 2022**, která se pohybuje na **úrovni 22 žáků na 1 třídu**, tak s ohledem na výsledky přepočítané z populační projekce se bavíme **o potřebě minimálně 1 až 2 tříd** dle jednotlivých variant. Pokud vezmeme v úvahu vrchol ve sledovaném období, **rok 2032**, hovoříme **o přibližně 2 až 3 třídách** pro pokrytí potřeb dle přepočtu populační projekce dle jednotlivých variant. Jedná se o hrubý údaj vycházející z podílu zastoupení žáků navštěvující místní školu s trvalým bydlištěm v obcích a ve vybraném věku pro školský okrsek Střelice a očištěný o žáky dojíždějící z jiných obcí. Pokud se v průběhu sledovaného období tyto podíly změní, dojde k zvýšení či snížení potřeby zajištění míst a tříd pro základní vzdělávání.

Z výsledků Populační projekce i z Analýzy školství ve městě Střelice a mezi roky 2021 a 2042 zahrnující školský okrsek Základní škola a Mateřská škola Střelice vyplývá, že se jedná o obec velice atraktivní pro nové obyvatele. V následujících letech, dle současných znalostí a dat, by se ve městě měl zvýšit počet obyvatel z 3 092 na 4 129 což je nárůst o 1 037 obyvatel roku 2042. Samozřejmě s ohledem na takové výrazné zvýšení počtu obyvatel dojde i k vyšším kapacitním potřebám v oblasti školství. Dle výsledků Analýzy předškolního a základního školního vzdělávání se v roce 2042 bavíme o nutném navýšení kapacity o přibližně 2 až 3 třídy v rámci předškolního vzdělávání a přibližně 1 až 2 třídy v místní základní škole. Tato nová kapacita je vztažena i k obcím ve školském okrsku MŠ a ZŠ Střelice, které mají i jiné prognózované trendy ve vývoji populace než Střelice.

Na závěr je důležité poznamenat, že se jedná o odhad a analýzu založenou na dostupných datech a dostupných informacích z roku 2021. Není možné v těchto závěrech zaznamenat a reagovat na mimořádné situace a neočekávatelné celospolečenské změny, které mohou ve sledovaných letech nastat (například tato projekce a analýza nedokáže zohlednit dopady mimořádných opatření souvisejících s epidemií nemoci SARS-CoV-2 a obdobných událostech mající vliv na obyvatele města). Proto není možné brát výsledky a závěry dogmaticky, tedy zcela závazně. Výsledky poskytují pouze odhad blízké budoucnosti a vývoje v následujících letech založené na informacích a datech z roku 2021.



7. SEZNAM OBRÁZKŮ

| | | |
|--------|---|----|
| Obr. 1 | Populační projekce obyvatel obce Střelice ve třech variantách mezi roky 2021-2042. | 6 |
| Obr. 2 | Věková pyramida obyvatel obce Střelice v roce 2021 a v roce 2042..... | 8 |
| Obr. 3 | Počet obyvatel dle věkových skupin a index stáří v obci Střelice mezi roky 2021-2042 ve střední variantě populační projekce obyvatel..... | 9 |
| Obr. 4 | Populační projekce obyvatel obce Střelice ve třech variantách mezi roky 2021-2042, včetně rozšíření o novou bytovou výstavbu..... | 12 |
| Obr. 5 | Počet obyvatel dle věkových skupin a index stáří v obci Střelice mezi roky 2021 – 2042 ve střední variantě populační projekce obyvatel, včetně zohlednění plánované výstavby bytových jednotek..... | 14 |
| Obr. 6 | Výsledky populační projekce obyvatel ve věku 6 – 14 let obce Střelice v jednotlivých variantách mezi roky 2021 až 2042. | 19 |
| Obr. 7 | Výsledky populační projekce obyvatel ve věku 5 – 14 let obce Střelice v jednotlivých variantách mezi roky 2021 až 2042 – přepočteno. | 22 |
| Obr. 8 | Výsledky populační projekce obyvatel ve věku 6 – 14 let obce Střelice ve střední variantě, a to dle počtu dětí ve stupních základního vzdělávání, mezi roky 2021 až 2042. - přepočteno..... | 24 |
| | <i>Zdroj: ČSÚ, czso.cz; město Střelice, vlastní zpracování.</i> | 24 |

8. SEZNAM TABULEK

| | | |
|--------|---|------------------------|
| Tab. 1 | Populační projekce obyvatel obce Střelice s absolutními počty obyvatel a meziročními rozdíly v počtu obyvatel ve třech variantách mezi roky 2021 – 2042. | 7 |
| Tab. 2 | Počet obyvatel obce Střelice dle věkových skupin mezi roky 2021-2042..... | 10 |
| Tab. 3 | Populační projekce obyvatel obce Střelice s absolutními počty obyvatel a meziročními rozdíly v počtu obyvatel ve třech variantách mezi roky 2021 – 2042, včetně zohlednění plánované výstavby bytových jednotek. | 13 |
| Tab. 4 | Populační projekce dětí ve věku 2 – 5 let obce Střelice mezi roky 2021 – 2042 ve variantách minimální, střední a maximální..... | 17 |
| Tab. 5 | Výsledky populační projekce obyvatel ve věku 15 let v obci Střelice v jednotlivých variantách mezi roky 2021 až 2042. | 191920 |
| Tab. 6 | Výsledky populační projekce obyvatel ve věku 6 – 14 let v obci Střelice v jednotlivých variantách, a to dle stupňů základního vzdělávání, mezi roky 2021 až 2042. | 20 |
| Tab. 7 | Výsledky populační projekce obyvatel ve věku 15 let obce Střelice v jednotlivých variantách mezi roky 2021 až 2042 – přepočteno. | 22 |
| Tab. 8 | Výsledky populační projekce obyvatel ve věku 6 – 14 let obce Střelice v jednotlivých variantách, a to dle stupňů základního vzdělávání, mezi roky 2021 až 2042 – přepočteno. | 23 |